



GÖTEBORGS
UNIVERSITET

**FORSKNINGSFINANSIERING
VID GU OCH
ANDRA LÄROSÄTEN I SVERIGE**

**GUVR – Göteborgs universitets vetenskapliga råd
September 2002.**

Sammanfattning

Forskningsbidragens storlek skiljer sig avsevärt mellan landets lärosäten och mellan Göteborgs universitets olika fakulteter. Orsaker till skillnaderna kan spåras i olika möjligheter till forskningsfinansiering och varierande kostnader för forskningen. Lärosätena i Sverige skiljer sig i avseende på vetenskapsområden, vilket gör det svårt att jämföra intäkter. T. ex Lunds (LU), Uppsala (UU) och Linköpings universitet (LiU) har alla tekniska fakulteter, vilket saknas vid GU och Stockholms Universitet (SU). SU har heller ingen medicinsk fakultet. För GU:s del skulle man för en rättvisare jämförelse med t.ex. LU kunna addera forskningsintäkterna till Chalmers.

Inom GU har Sahlgrenska akademien störst intäkter både från stat och externa givare.

Störst budget till forskning totalt av Sveriges lärosäten (både från stat och externa givare) har LU och Karolinska institutet (KI).

Av **statsanslagen** går störst procentandel till forskning på KI och Lantbruksuniversitetet (SLU).

Högst andel **externa bidrag** för forskning i proportion till inkomna statsmedel för forskning har CTH, KTH, LiU, KI och LU i denna ordning. GU kommer först på sjunde plats efter UU.

Mest pengar från **Vetenskapsrådet** får LU. UU och KI kommer därefter.

Jubileumsfondens bidrag år 2001 gick till de "gamla" universiteten med 22,5% till Uppsala och 20% till Lund medan GU fick 19% av totala budgeten.

Under åren 1998 - 2001 tog GU en mindre andel av bidragen från "**löntagarfondstiftelserna**". Även här var LU mest framgångsrik medan proportionellt i förhållande till sin storlek låg CTH och KTH i topp.

SU och UU toppar listan över mest bidrag från **Wallenbergsstiftelsen** (Här är ej inräknat funktionsgenomik-projektet Konsortium Nord och SWEGENE).

KI och LU har flest EU-projekt inom det gemensamma **EU-forskningsarbetet** (femte ramprogrammet). GU och Chalmers tillsammans har dock jämfört med LU (som har teknisk fakultet) fler projekt.

Under 2002 har två stora omdebatterade utlysningar avgjorts. **Strategiska stiftelsen** gav 400 miljoner kronor sammanlagt till sex strategisk forskningscentra inom livsvetenskaperna. GU fick inget bidrag. Tre av projekten gick till KI motsvarande 200 Mkr. Av **VR:s stamcellssatsning** fick GU 1,8 Mkr av totalt utdelade 44 Mkr kronor. Även här dominerar KI med 5 projekt på sammanlagt 21,6 Mkr (4 projekt och ett nätverk).

Forskningsfinansiering vid GU och andra lärosäten i Sverige

De totala svenska satsningarna på forskning omfattar drygt 3 % av BNP. Sverige är därmed ett av de länder i världen som satsar mest på forskning i förhållande till BNP. Dock är det så att 3/4 av dessa pengar satsas av näringslivet för egen forskning. Företagssektorn anslag således (1999) 57 miljarder kr till sin forskningsverksamhet varav 50,6 miljarder kr kom från den egna sektorn. Universitet och högskolor i Sverige hade 17 miljarder kr till förfogande för forskning varav drygt 0,6 miljarder kr kom från näringslivet medan staten genom forskningsråd och sektorforskningsmyndigheter bidrog med 12,1 miljarder kr. Resten kom från offentliga forskningsstiftelser (1,7 miljarder kr) och 1,9 miljarder kr från privata givare och 0,7 miljarder kr från EU eller andra forskningsfinansierare i utlandet.

I Sverige finns för närvarande 14 universitet och 40 högskolor som bedriver forskning. Antal studenter är ca 300 000

varav 18 000 forskarstuderande och 30 000 som arbetar som lärare och forskare.

Göteborgs universitet

Vid Göteborgs universitet (GU) finns drygt 30 000 studenter, ca 2 400 inskrivna doktorander, varav 2 052 klassas som aktiva och ca 2 500 forskare/lärare.

Göteborgs Universitet hade år 2001 enligt Högskoleverket intäkter på drygt 3,6 miljarder kr varav drygt 2,3 miljarder kr (64%) var rena statsanslag.

Figur 1 visar de statliga basanslagen samt bidrag från externa finansierare till GU. I basanslagen ingår i denna figur de statliga pengar som betalas direkt till universitetet för forskning/forskarutbildning (fakultetsanslag) samt grundutbildningsanslag och lokalkostnader. För SA (Sahlgrenska akademien) ingår de s.k. LUA- och TUA-medlen, som utgör ersättning från staten till landstingen för klinisk utbildning av läkare och tandläkare och för forskning.

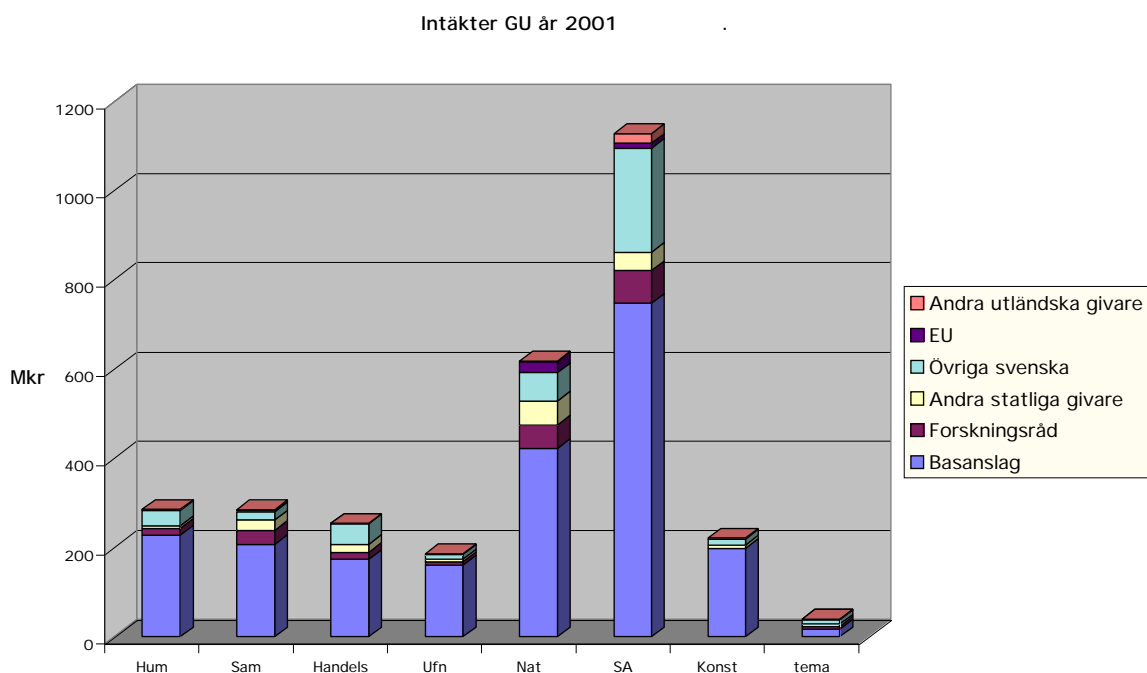


Fig. 1 Anslag och bidrag (Mkr) per fakultet 2001 vid GU. Basanslag står för statliga pengar till universitetet i form av pengar till grundutbildning, forskning/forskarutbildning (fakultetsanslaget) samt lokaler. Uppdrag och försäljning är ej med i denna figur. För SA ingår här även de s.k. LUA/TUA-medlen som går via landstingen för forskning och utbildning. Statliga givare är alltså övriga statliga givare utöver basanslagen.

Fakultetsanslag och grundutbildningsanslag 2001

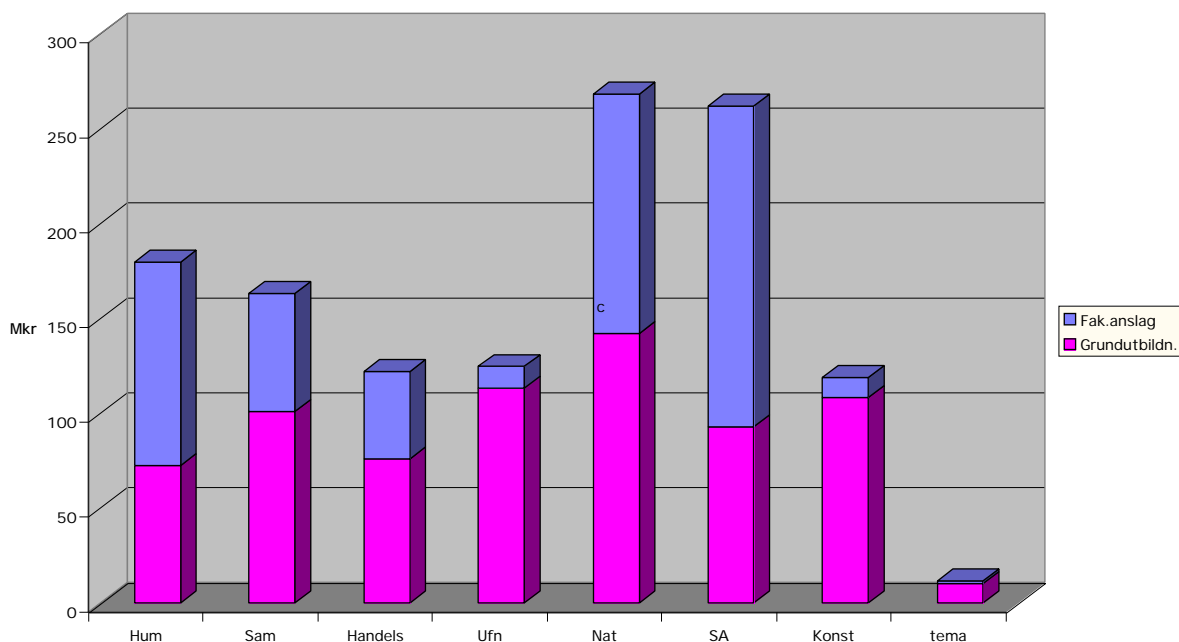


Fig 2. Intäkterna av fakultetsanslaget (exkl. LUA/TUA -medel) och grundutbildningsanslaget vid GU 2001 i Mkr

SA har, av "fakulteterna", både det största basanslaget och det största externa intäkterna. LUA- TUA anslagen utgjorde år 2001 369 Mkr, att jämföra med summan av externa bidrag från olika forskningsfinansiärer till SA på 380 Mkr. Intäkterna från fakultetsanslaget (exkl. LUA och TUA) och grundutbildningsanslaget vid GU visas i figur 2.

Det största grundutbildningsanslaget har naturvetenskapliga fakulteten medan SA får mest i fakultetsanslag. Proportionellt har humanistiska fakulteten och SA mer pengar i fakultetsanslag än i grundutbildningsanslag.

Tabell 1 visar den procentuella andelen fakultetsanslag liksom externa forskningsbidrag per vetenskapsområde (fakultet) vid GU år 2001.

Tabell 1. Procentuella fördelningen mellan fakultetsanslag på samtliga vetenskapsområden resp. externa forskningsbidrag per vetenskapsområde år 2001 vid GU.

Fakultet	Fakultetsanslag	Externa forskningsbidrag
Hum	20,1	6,6
Sam	11,7	8,9
Handels	8,6	9,4
Ufn	2,2	2,8
Natur	23,6	22,8
SA	31,6	44,3
Konst	2,0	2,7
Tema	0,3	2,5
Totalt %	100,0	100,0

Sammanfattning: Göteborgs universitet hade för år 2001 3,6 miljarder kronor i totala intäkter.

Proportionen mellan grundutbildningsanslaget och fakultetsanslaget skiljer sig mellan universitetets olika vetenskapsområden. SA har störst intäkter av GU:s vetenskapsområden och har även mest externa bidrag både i absoluta tal och i proportion till fakultetsanslaget.

Svenska universitet

Figur 3 visar intäkter på svenska universitet för år 2001. Lund är Sveriges

största universitet med de största intäkterna både från staten (2,6 miljarder kr) och totalt (4,4 miljarder).

Den procentuella andelen av statsanslagen, för vissa svenska universitet, som går till forskning/forskarutbildning (fakultetsanslag) presenteras i figur 4. Vid GU står forskningsanslagen för 48,5% av de totala statliga anslaget. Siffran för KI är 73,1 %. Medelvärdet för fakultetsanslagets andel av statsanslaget för alla universitet och högskolor i Sverige är 41,4%. Figuren antyder att fakultetsanslagets procentuella storlek är beroende av vetenskapsområde.

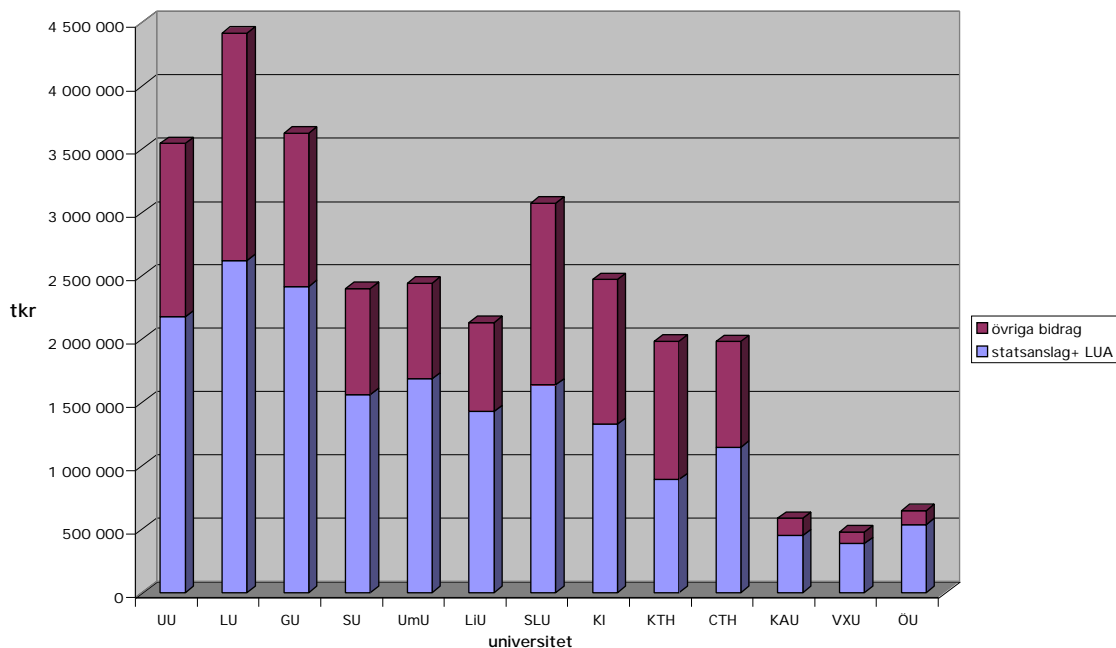


Fig. 3 Verksamhetens intäkter för svenska universitet år 2001. "Övriga bidrag" står här för externa forskningsanslag, avgifter och andra ersättningar samt finansiella intäkter. (UU; Uppsala universitet, LU; Lunds universitet, GU; Göteborgs universitet, SU; Stockholms universitet, UmU; Umeå universitet, LiU; Linköpings universitet, KI; Karolinska institutet, KTH; Kungliga Tekniska Högskolan, Chalmers; Chalmers Tekniska Högskola, SLU; Sveriges Lantbruksuniversitet, KAU; Karlstads universitet, VXU; Växjö universitet, ÖU; Örebro universitet).

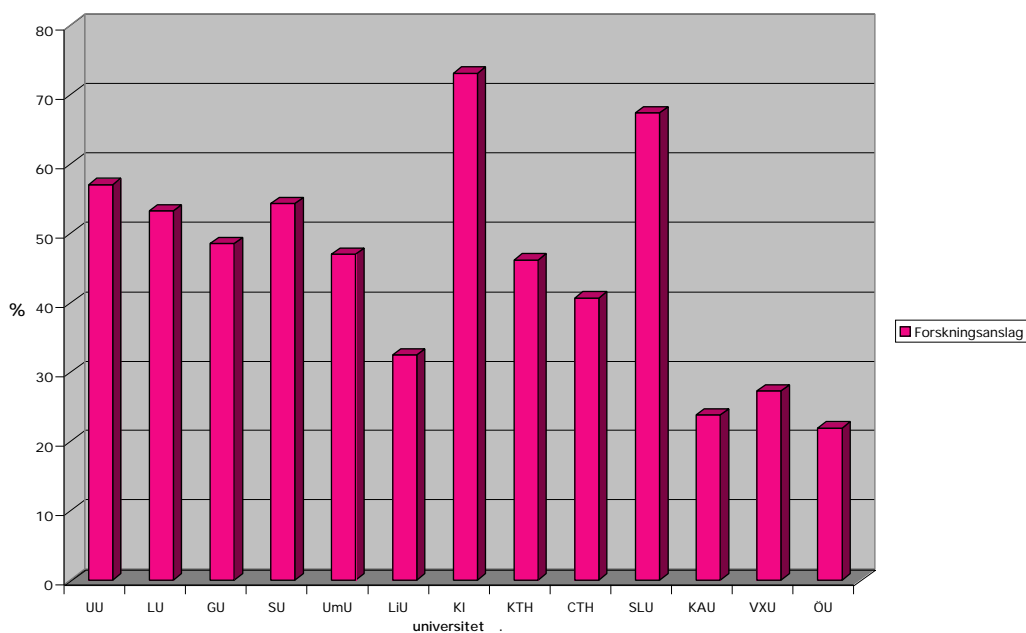


Fig. 4. Den procentuella andelen av statsanslagen, till respektive lärosäte, som går till forskning/forskarutbildning år 2001.

Tabell 2. Procentuell fördelning av respektive statsanslag, personal, lärare, studenter och aktiva doktorander mellan svenska lärosäten. *Lärare enligt högskoleverkets statistik som beräknas på årsverken av professorer, lektorer, adjunkter och forskarassistenter och timplärare men undantar en grupp kallad "annan undervisande och forskande personal".

År 2001	Andelen av				
	totala statsanslaget %	All personal %	Lärare %	Studenter %	Aktiva doktorander %
UoH					
UU	9,20	10,00	8,01	7,16	13,44
LU	11,09	11,22	11,12	8,58	16,78
GU	10,05	9,20	8,77	9,11	11,29
SU	6,78	6,48	6,08	8,36	10,51
UmU	7,06	6,89	7,45	5,74	5,59
LiU	5,81	6,25	6,82	5,93	6,70
KI	6,19	6,78	4,26	1,81	10,30
KTH	5,77	5,77	3,97	3,95	9,32
CTH	3,87	4,96	3,51	2,86	5,57
SLU	4,98	5,93	2,55	1,29	4,18
KAU	1,81	1,78	2,52	3,21	0,57
VXU	1,55	1,37	1,73	2,90	0,70
ÖU	1,98	1,70	2,21	3,14	0,76
Totalt antal i Sverige	23 050 355	49 331	17 910	300 839	18 179

Den procentuella fördelningen av statsanslag, personal, lärare, studenter och ”aktiva” doktorander per lärosäte visas i tabell 2

Sammanfattning: Lunds universitet har, bland Sveriges lärosäten, de största intäkterna, både från stat och från övriga finansieringskällor. GU är näst störst. Procentuella andelen av statsanslagen som går till forskning är störst vid KI och SLU. Sedan följer Uppsala, Lunds och Stockholms universitet. GU kommer på sjätte plats. Skillnaden beror delvis på lärosätena olika sammansättning av vetenskapsområden.

Extern forskningsfinansiering

Fram till i början av 80-talet finansierade staten via direkta medel (fr.a. fakultetsanslagen) 2/3 av forskningen vid Sveriges lärosäten. Idag har externa medel genom statliga forskningsråd, andra statliga organisationer, stiftelser, kommuner, landsting, privata företag, utländska givare, europeiska kommissionen etc. blivit dominerande. Externa givare är sålunda både privata och offentliga och de offentliga medlen (de direkta och de externa) utgör ca 70% av medlen till forskning. Finansieringssituationen för olika vetenskapsområden varierar och har ändrat sig också över tid. Vetenskapsrådet t.ex.

(se nedan) finansierar knappt 7 % av forskningen inom humaniora och samhällsvetenskap, 8 % inom medicin men nästan det dubbla inom naturvetenskap och teknikvetenskap.

Riksbankens jubileumsfond finansierar en stor del av forskningen inom humaniora och samhällsvetenskap men har liten betydelse för medicinsk forskning. Humaniora och samhällsvetenskap har fått ökade resurser mellan 1989-1999 (ökning 600 Mkr). Naturvetenskap och teknikvetenskap har fått en ökning med 350 Mkr som dock endast rör teknikdelen medan naturvetenskapliga delen fått minskade resurser. Resurserna till medicinsk forskning har däremot minskat under samma period med 800 Mkr medan anslagen till jord- och skogsbruksforskning (fr.a. till SLU) minskat med 350 Mkr .

I medeltal utgör den externa finansieringen av forskning år 2001 vid Sveriges alla lärosäten 53,2 % av de totala intäkterna till forskning.

I figur 5 visas den totala summan av pengar som går till forskning, dels från statsanslagen och dels från externa givare. Lund har den största budgeten för forskning med nästan 2,9 miljarder kronor med Uppsala och KI på ca 2,4 miljarder kronor vardera. GU kommer på fjärde plats med ca 2,2 miljarder kronor.

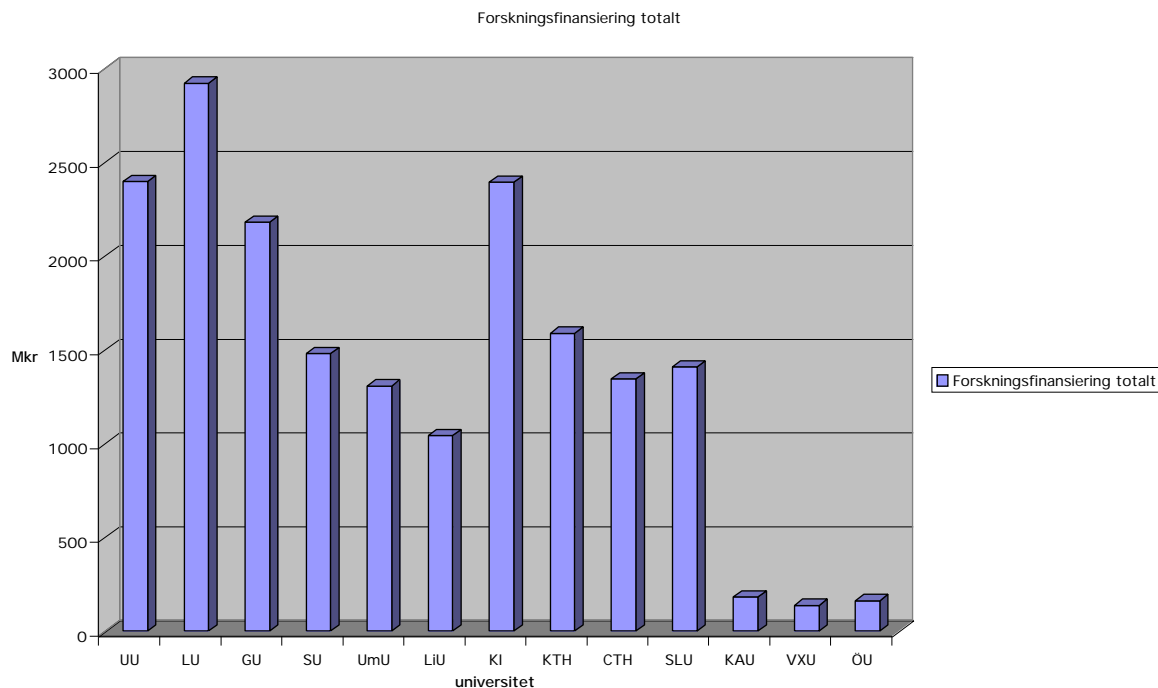


Fig 5. Den totala forskningsfinansieringen, både från stat och externa givare, vid svenska lärosäten år 2001 (Mkr).

De externa bidragen till forskning, i procent av totalbidraget till forskning för vissa universitet, visas i tabell 3. Chalmers har högst andel av dessa universitet med 73% från externa givare. Medelvärdet för dessa universitet blir 49,6% (54% om alla lärosäten räknas in). GU ligger exakt på medianen, med 48,3%, av de som upptas i tabellen.

Tabell 3. Den procentuella andelen av totala mängden pengar till forskning/forskarutbildning från externa givare.

Universitet	% andelen forskningsmedel från externa givare
UU	49,2
LU	53,5
GU	48,3
SU	42,0
UmU	40,5
LiU	58,3
KI	55,8
KTH	62,3
CTH	73
SLU	48,1
KAU	45,5
VXU	29,9
ÖU	38,8

Sammanfattning: Lunds universitet har den största budgeten för forskning i Sverige medan GU kommer på fjärde plats efter Uppsala och KI. Den externa finansieringen av forskning har ökat under senare år och utgör idag ca 54% av de totala intäkterna till forskning för alla Sveriges högre lärosäten. Vid GU utgör de externa medlen 48% av forskningsmedlen.

Vetenskapsrådet

Forskningsråden i Sverige fördelar statliga pengar till Sveriges forskare. En ny myndighetsstruktur för forskningsfinansiering tillkom år 2000.

Vetenskapsrådet (grundforskning inom humaniora och samhällsvetenskap, medicin, samt naturvetenskap och teknikvetenskap), FAS (sociala frågor och arbetsliv), Formas (miljö, areella näringar och samhällsplanering) och Vinnova (innovationssystem och tillväxt) skapades. Vetenskapsrådet finansierade forskning för drygt 1,7 miljarder kronor år 2001.

Intäkterna från Vetenskapsrådet (VR) följs med stort intresse då det är en stor konkurrens om dessa medel.

Tabell 4 anger, för år 2001, den andel VR:s forskningsbidrag utgör i förhållande till alla andra externa forskningsmedel på ett antal universitet i Sverige.

VR står totalt för en begränsad andel. Medelvärdet för alla U o H i Sverige är 13,2% medan den för de i tabellen presenterade universiteten utgör 12,7% (medianvärdet 12,9%) av de externa forskningsmedlen. I tabellen återfinns dessutom beloppen från VR i miljoner kronor år 2001.

Vetenskapsrådets procentuella fördelning av sina forskningsanslag på olika universitet och högskolor år 2001 visas i figur 6.

Tabell 4. Den procentuella andelen externa forskningsmedel som kommer från Vetenskapsrådet år 2001 enligt Högskoleverket. Samt den summa som varje lärosäte fick 2001.

Universitet	Intäkter från VR i % av externa intäkter till forskning.	Belopp från VR Mkr
UU	19,1	190,73
LU	17,2	236,81
GU	12,4	122,59
SU	20,5	130,7
UmU	16,5	77,68
LiU	11,5	66,74
KI	13,2	172,8
KTH	16,3	97,99
CTH	12,9	91,17
SLU	2,3	16,4
KAU	4,3	Ej uppgift
VXU	2,6	Ej uppgift
ÖU	8,2	Ej uppgift

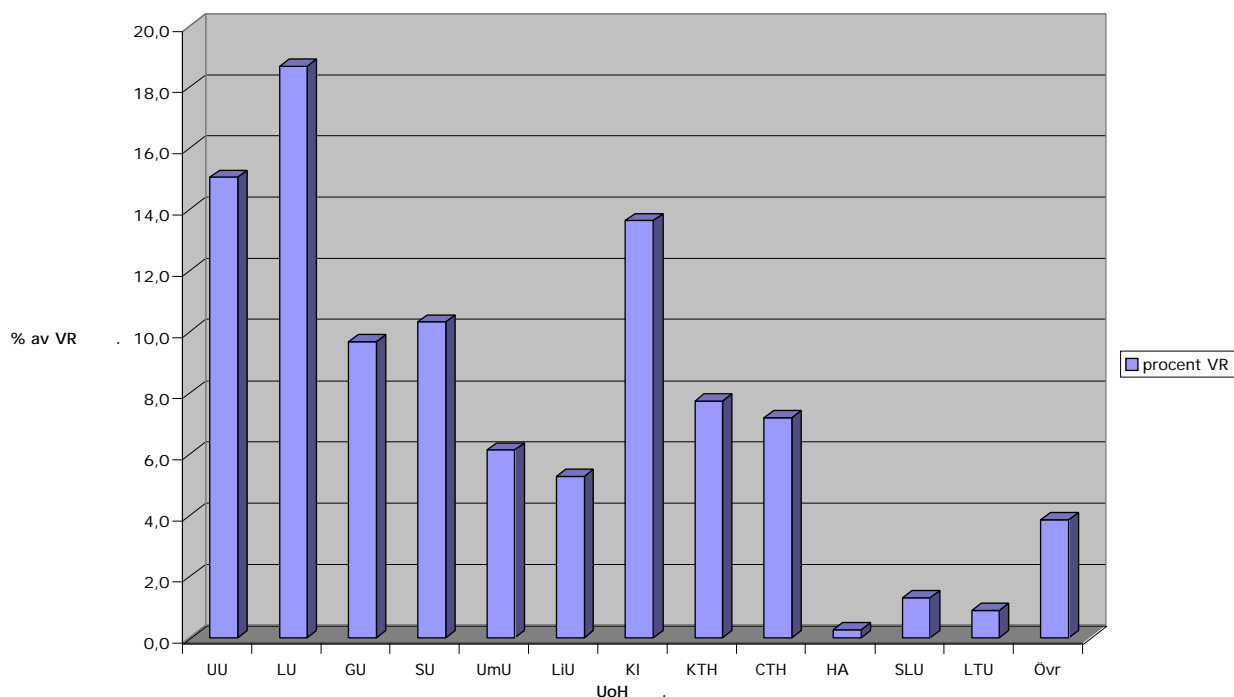


Fig. 6. Vetenskapsrådets procentuella fördelning av sina forskningsbidrag per lärosäte år 2001. (HA; Handelshögskolan i Stockholm, LTU; Luleå tekniska högskola).

VETENSKAPSRÅDET 2001

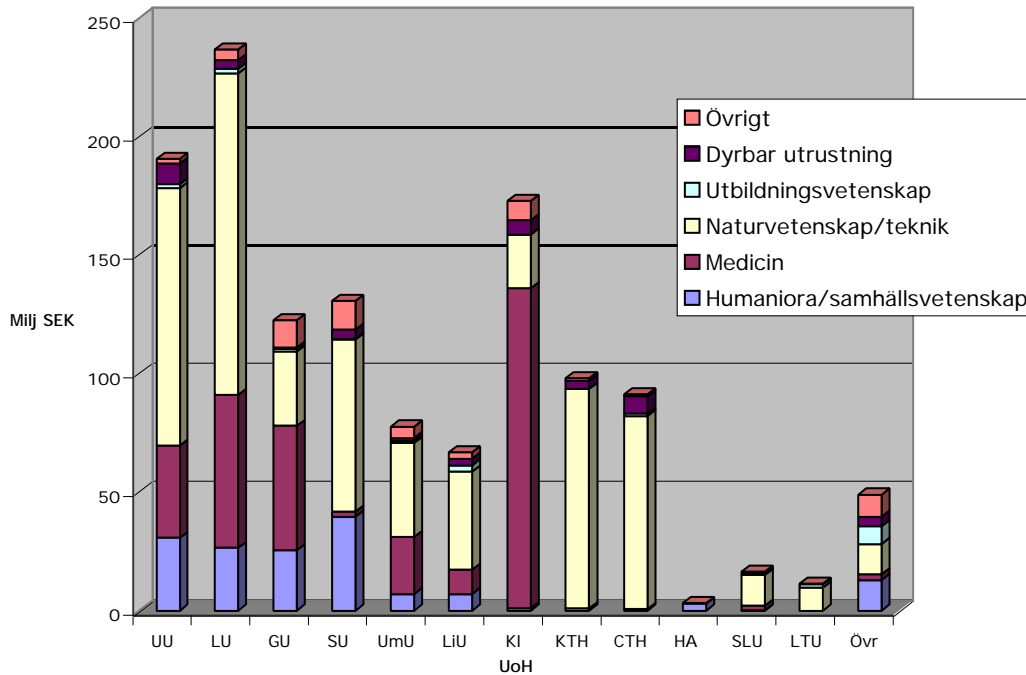


Fig. 7. Vetenskapsrådets bidrag (Mkr) per universitet samt ämnesområde 2001 i Mkr.

Figur 7 visar fördelningen av medel från VR. Inom naturvetenskap och teknik har LU och UU fått mest. De har både tekniska och naturvetenskapliga fakulteter. Sedan följer de båda tekniska universiteterna KTH och CTH. Inom medicin dominerar KI. KI har fått drygt 131 Mkr jämfört med GU som fått knappt 53 Mkr. Däremellan kommer LU med drygt 64 Mkr.

Det utbildningsvetenskapliga bidraget (totalt 18,6 Mkr) gick fr. a. till ”övriga lärosäten”. Av de större lärosätena fick LiU 2,5 Mkr följt av LU (1,99 Mkr) och Uppsala (1,63 Mkr) och GU med 1,09 Mkr.

Sammanfattning: Jämfört med Uppsala och Stockholms universitet liksom Lund och KTH har både Chalmers och GU en förhållandevis låg andel av sina externa medel från VR. GU får det femte största

bidraget från VR efter Uppsala, Lund, KI och Stockholm. KI dominerar inom medicinsk forskning med drygt 40% av medlen. Pengar till utbildningsvetenskap tillfaller i högre grad de mindre lärosätena (se fig. 7). Mest av universiteterna får Linköping med 14% (1,99 Mkr) medan GU får 6% (1,09 Mkr) (fig.7).

Riksbankens jubileumsfond

Stiftelsen Riksbankens jubileumsfond stöder humanistisk och samhällsvetenskaplig forskning. Jubileumsfonden grundades 1962 genom en donation från Sveriges Riksbank. Man förvaltar en donation kallad kulturvetenskapliga donationen, två mindre donationer för medicinsk forskning samt en för forskarutbyte i Europa. Fig. 8 visar fördelningen av Jubileumsfondens bidrag år 2001 för områdena humaniora/samhällsvetenskap, kulturvetenskap samt infrastruktur.

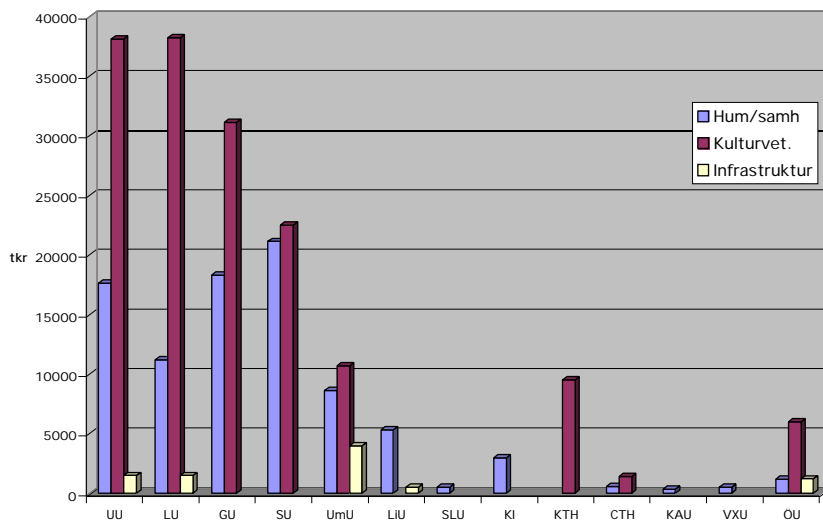


Fig.8. Intäkter från Riksbankens jubileumsfond 2001 i tkr per område och universitet.

Uppsala universitet har erhållit de största intäkterna totalt med 57 Mkr (22,5%) med Lund på andra plats med 51 Mkr (20%) och GU på tredje plats med 49 Mkr (19%). Stockholms universitet har dragit in mest pengar för humanistisk/samhällsvetenskaplig forskning (21 Mkr vilket utgör 23,9%) med GU på andra plats (18 Mkr – 20,7%). Inom Kulturvetenskap får Lund mest pengar tätt följt av Uppsala (båda drygt 38 Mkr ca 24%) och Göteborg med 31 Mkr (19,8%).

Sammanfattning: Riksbankens jubileumsfond ger mest pengar till kulturvetenskaplig forskning och här dominerar Lunds, Uppsala och Göteborgs universitet. Däremot är Stockholms universitet något bättre på att här få pengar för humanistisk/samhällsvetenskaplig forskning.

Löntagarfundsstiftelserna / forskningsstiftelserna

År 1994 bildades i Sverige flera forskningsstiftelser från de s.k. löntagarfonderna.

De bildade stiftelserna var:

Stiftelsen för Strategisk Forskning / SSF

Stiftelsen för Miljöstrategisk Forskning / MISTRA

Stiftelsen för Kunskaps- och Kompetensutveckling / KK stiftelsen
Stiftelsen för internationalisering av högre utbildning och forskning / STINT
Vårdalstiftelsen

Tillsammans har dessa stiftelser under året 2001 bidragit med 1,2 miljarder kronor till forskningsfinansiering.

SSF

SSF fick ett stiftelsekapital på sex miljarder kronor och har som ändamål att främja naturvetenskaplig, teknisk och medicinsk forskning.

MISTRA

Denna stiftelse skall med sitt kapital finansiera och organisera forskning som syftar till att lösa strategiska miljöproblem. Projekten är stora och man har för närvarande 20 s.k. MISTRA-program som löper under sex till åtta år.

KK-stiftelsen

Dess uppdrag är avsett att ”uppgadera Sverige för att öka dess tillväxt och konkurrenskraft genom kunskaps- och kompetensutveckling.” Detta skall ske

bl.a. genom att bygga upp forskningsmiljöer vid nya universitet och högskolor i nära samarbete med näringslivet.

STINT

Stiftelsens startkapital var drygt 1 miljard och pengarna skall användas till ”stöd för det svenska systemet för högre utbildning och forskning”. Man har hittills beviljat ca 950 miljoner kronor för detta ändamål.

Vårdalstiftelsen

Denna stiftelse har som uppgift att stödja forskning och forskarutbildning inom vård- och allergiforskning. Man har hittills betalat ut mer än 640 miljoner kronor.

Figur 9 visar de största utbetalningarna från löntagarfondstiftelserna under åren 1998-2000. *Det skall observeras att de belopp som anges är medel som tagits i anspråk under respektive budgetår. Stiftelserna kan alltså ha beslutat om högre bidrag, men dessa har då ej utnyttjats av lärosätena under budgetåret. Samma gäller siffrorna för år 2001 (figur 10). Störst finansiär av*

forskningsstiftelserna är SSF som betalat mest till KTH, Uppsala universitet, Lunds Universitet, Linköpings universitet samt Chalmers. Det är de svenska universitet som har tekniska vetenskapsområden. SSF betalade t.ex. år 2001 ut 580 miljoner kronor till forskning.

SSF, MISTRA och KK-stiftelsen betalar tillsammans ut 80% av lärosätenas intäkter från forskningsstiftelserna /löntagarfondstiftelserna.

Vårdalstiftelsen har betalat ut mest pengar till KI och GU.

Linköping har varit framgångsrikt med att få stiftelsepengar. De har fått en mycket stor del från KK-stiftelsen, trots att de inte räknas till ”de nya” universiteten. KK-stiftelsen har annars mest gynnat Karlstad, Växjö och Örebro universitet. De mindre högskolorna i Sverige, som ej är med i denna figur, har egentligen bara fått pengar från KK-stiftelsen (förutom Södertörns högskola som får från Östersjöstiftelsen). Högskolan i Trollhättan/Uddevalla har erhållit ca 13 Mkr under tidsperioden 1998-2000 från KK-stiftelsen.

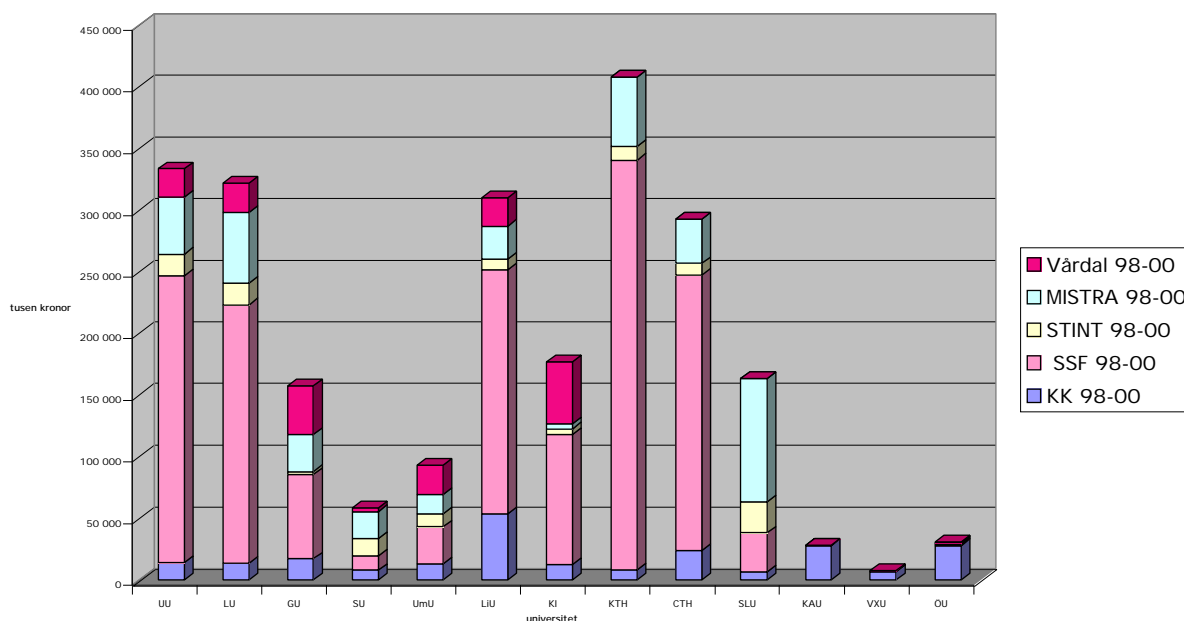


Fig. 9. Utbetalningarna till Svenska Universitet från ”löntagarfondstiftelserna” åren 1998-2000.

Stiftelsebidrag till universiteten 2001

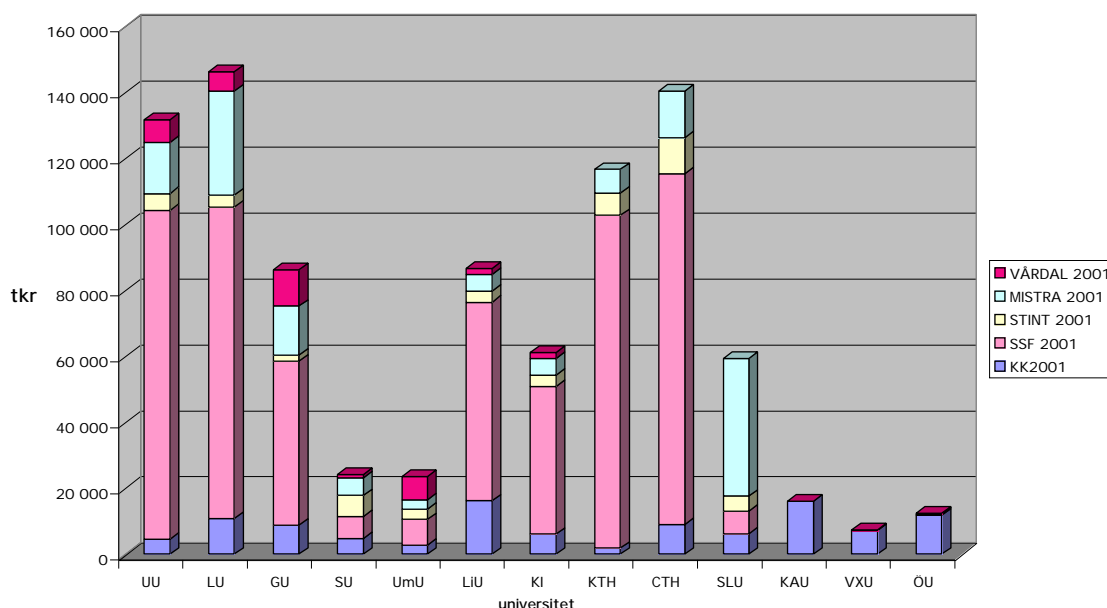


Fig.10. Bidrag från "löntagarfondsstiftelserna" år 2001.

Även under år 2001 finns samma trend i utbetalningarna jämfört med åren 1998-2000 med mycket pengar till de tekniska högskolorna (figur 10). SLU har erhållit en stor andel av MISTRAS utbetalningar. KK stiftelsen ger fortfarande mycket till Linköpings universitet men mest fick Mitthögskolan år 2001 med 24 Mkr (ej med i figur 9 eller 10).

Sammanfattning: De största bidragen från löntagarfondsstiftelserna har varit från SSF, och de har tillfallit de tekniska högskolorna eller de universitet som har tekniska vetenskapsområden. Under år 2001 fick Uppsala och Lund liksom KTH och Chalmers de största bidragen. Men även Linköpings universitet har fått stora bidrag från SSF. MISTRA har gett mest pengar till SLU. GU har överlag en blygsam andel av pengarna från löntagarfondsstiftelserna.

Knut och Alice Wallenbergs Stiftelse

Stiftelsen grundades 1917 och har sitt säte i Stockholm och skall enligt sina stadgar "främja vetenskaplig forskning och undervisnings- eller studieverksamhet av landsgagnelig innebörd". Stiftelsen uppfyller målet genom att i första hand lämna stöd till dyrbar vetenskaplig utrustning eller till större forskningsprogram.

I figur 11 kan utbetalningarna under 2000 och 2001 studeras.

Noteras bör dock att dessa anslag, som oftast är väldigt stora, ca 10-25 miljoner eller mer, fluktuerar kraftigt mellan åren för de olika lärosätena. Dessutom kan det vara så att anslagen avser mer än ett universitet.

Uppsala har här varit framgångsrikt vid sidan av Stockholms universitet.

60 Mkr har även tilldelats SWEGENE-projektet som delas mellan Lunds och Göteborgs universitet.

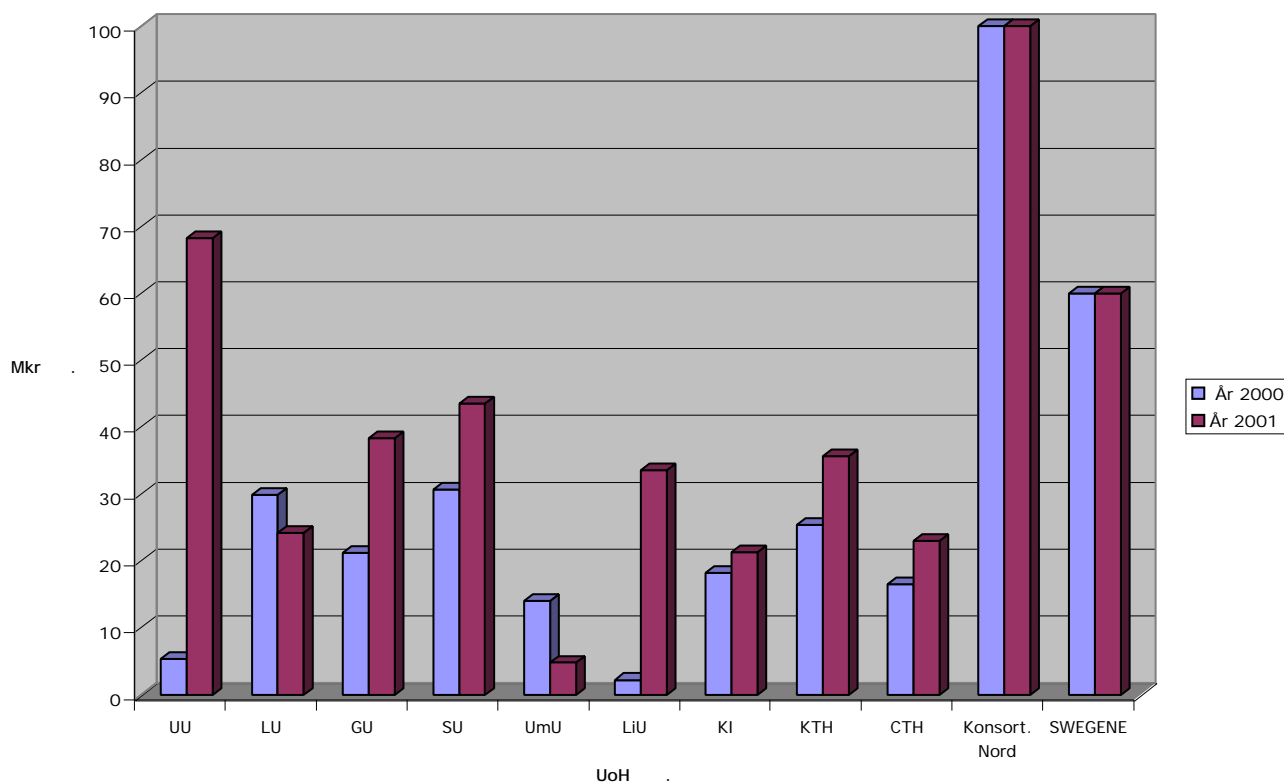


Fig. 11. K & A Wallenbergs Stiftelses anslag under åren 2000 och 2001. Konsortium Nord och SWEGENE är samarbetsprojekt inom funktionsgenomik.

Sammanfattning: SU har fått mest av bidragen från Wallenbergstiftelsen de undersökta åren men UU har genom det stora bidraget år 2001 kommit på andra plats.

Europeiska kommissionen

Sedan det s.k. "fjärde ramprogrammet 1994-1998" har Sverige varit aktivt inom den gemensamma europeiska forskningen. Varje ramprogram utgörs av ett antal ansökningsomgångar under 5 år inom vissa prioriterade områden, med en bestämd budget och speciella regler. De senare ramprogrammen prioriterar områden inom IT-forskning, naturvetenskaplig och medicinsk forskning medan humaniora och

samhällsvetenskap fått en mindre del av kakan. De stora internationella projekten inbegriper ofta deltagare både från akademi och industri. Vid GU deltog bara en handfull forskare i "tredje ramprogrammet 1990-1994". Det skedde dock en markant ökning i fjärde ramprogrammet till över 150 projekt med ca 150 Mkr till GU:s forskare. De allra flesta projekten i fjärde ramprogrammet är nu avslutade. Femte ramprogrammet 1998-2002 har haft något ändrade förutsättningar och prioriterade områden. I detta ramprogram deltar GU i ca 115 projekt men runt 200 Mkr till GU:s forskning. De flesta projekt löper på 3 år. Flera startar under senare delen av år 2002.

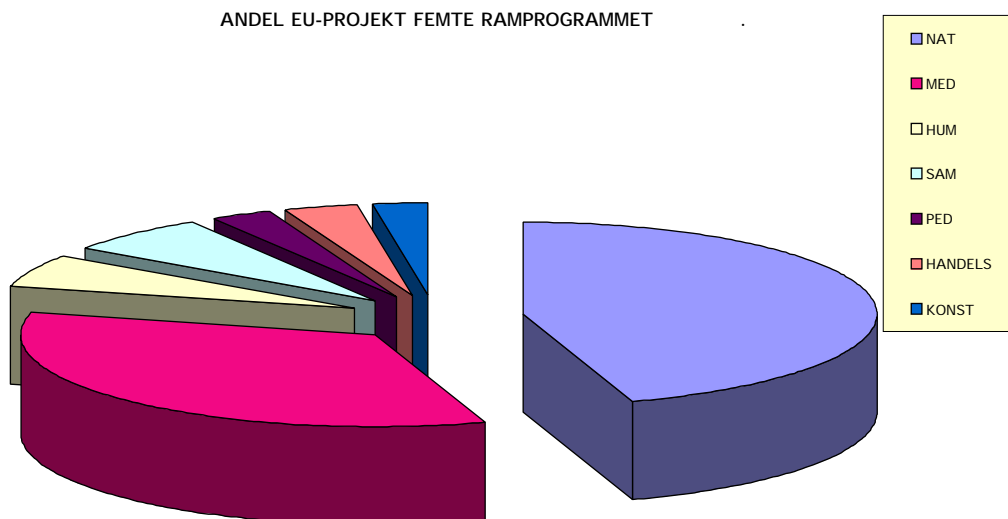


Fig. 12. Andel projekt inom femte ramprogrammet/fakultet vid GU.

Fördelningen av projekt inom femte ramprogrammet på fakultet vid GU är redovisade i figur 12. Ingen officiell statistik finns som visar antalet EU-projekt fördelat på svenska universitet. Egna förfrågningar, under maj 2002, har dock gett följande resultat redovisade i figur 13. LU och KI har flest projekt i femte ramprogrammet.

Sammanfattning: Svenska universitet och högskolor har en väldigt varierad mängd s.k. EU-projekt. Detta beror delvis naturligtvis på de olika prioriterade områdena som oftast innefattar IT, teknik, naturvetenskap och medicin. Lund och KI har flest projekt och satsar också centralt mycket resurser för att kunna delta i dessa projekt.

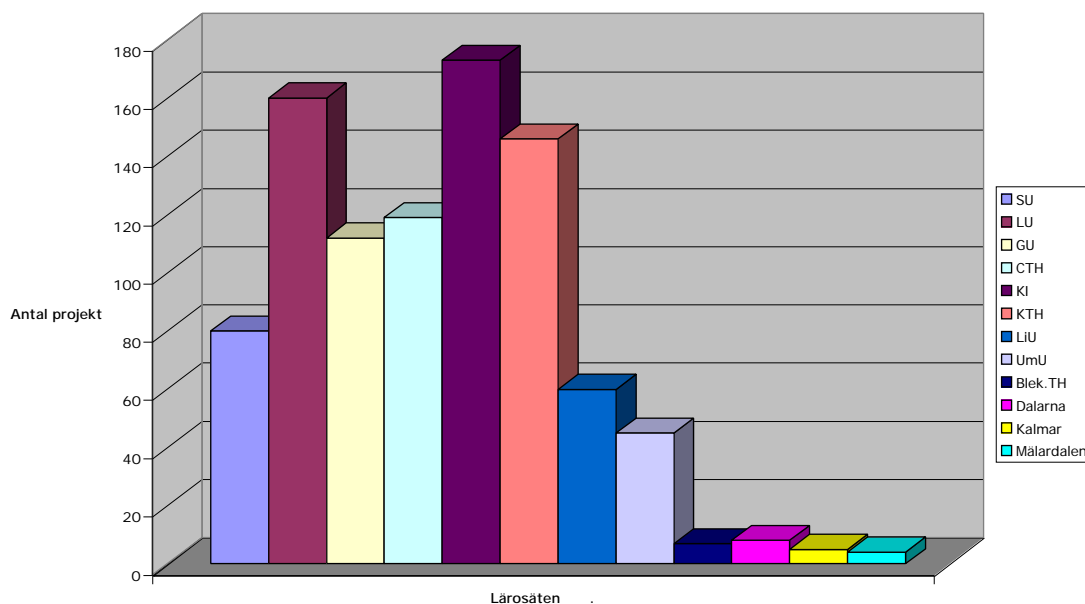


Fig. 13. Antalet EU-projekt t.o.m. maj 2002 i 5:e ramprogrammet rapporterad av vissa UoH.

Utlysningar under år 2002

Under 2002 har två viktiga utlysningar lett till omdiskuterade resultat.

SSF satsade 400 miljoner till sex strategiska forskningscentra inom livsvetenskaperna.

Bland 112 ansökningar utvaldes 17 kandidater. GU hade två med bland dessa 17.

Sex kandidater tilldelades anslag för att etablera forskningscentra och får således mellan 52 - 70 Mkr vardera (tabell 5) GU lyckades inte få något strategiskt forskningscentrum.

Tabell 5 visar de lärosäten som beviljats projekt från SSF:s satsning på forskningscentra inom livsvetenskaperna år 2002.

Universitet	Antal beviljade projekt
UU	1
LU	1
GU	0
KI	3
SLU	1

Vetenskapsrådet etablerade under år 2002 ett stamcellsprogram tillsammans med Juvenile Diabetes Research Foundation och Diabetesförbundets forskningsfond. Programmet skall pågå under 5 år och omfattar under denna period totalt 75 Mkr. De lärosäten som under de första tre åren fått anslag beviljade är presenterade i tabell 6. KI har fått fem projekt beviljade medan GU fått ett projekt beviljat.

Tabell 6 Projekt beviljade från VR:s satsning på stamcells forskning år 2002.

Universitet	Antal beviljade projekt	Bidrag Mkr
UU	2	4,8
LU	3*	15,9
GU	1	1,8
KI	5*	21,6

*ingår 1 nätverk

Referenser

1. Universitet & högskolor
Högskoleverkets årsrapport 2002.
Sveriges Officiella statistik
2. Årsrapporter från respektive bidragsgivare.
3. Göteborgs universitets årsredovisning 2001.
4. Finansiering av svensk grundforskning. Heyman & Lundberg 2001. Rapport från VR.
5. Svensk forskning. Större forskningsfinansiärer. Broschyr.
6. Högre utbildning och forskning under det senaste decenniet – en statistisk översikt. Bo Sundqvist 2002.

GUVR – Göteborgs universitets vetenskapliga råd

Gunnar Bergenholtz/ledamot
Bente Gullveig Alver/ledamot
Erland Hjelmquist/ledamot
Susanne Holmgren/ledamot
Jan S Nilsson/ledamot
Sven Lindqvist/ordförande
Margareta Ahlqvist/sekreterare