



Pengar till forskning 2004

– Vart är vi på väg?



GÖTEBORGS
UNIVERSITET

Rapport om forskningsfinansiering
beviljad 2004 till Göteborgs universitet
och andra svenska lärosäten

Innehållsförteckning

Pengar till forskning 2004	I
Göteborgs universitet och dess fakulteteter	2
Göteborgs universitet i Sverige	4
<i>Vetenskapsrådet</i>	6
<i>Forskningsrådet för arbetsliv och socialvetenskap/FAS</i>	9
<i>Forskningsrådet för miljö och areella näringar och samhällsbyggande/FORMAS</i>	10
<i>Riksbankens jubileumsfond</i>	11
<i>Forskningsstiftelserna</i>	13
<i>Knut och Alice Wallenbergs Stiftelse</i>	16
Göteborgs universitet i Europa	17
Göteborgs universitet i världen	18
Forskningsfinansiering på nya vägar...	19
<i>VR</i>	19
<i>FAS</i>	19
<i>FORMAS</i>	19
<i>Stiftelsen för Strategisk Forskning/SSF</i>	20
<i>Linnéstöd och Berzelius Center</i>	20
<i>Vinn Excellence Center</i>	20
<i>Andra satsningar under 2004</i>	21

Högskolor, förkortningar

CTH, Chalmers Tekniska Högskola
GU, Göteborgs universitet
HHS, Handelshögskolan i Stockholm
HSV, Höskoleverket
KAU, Karlstads universitet
KI, Karolinska institutet
KTH, Kungliga Tekniska Högskolan
LiU, Linköpings universitet
LTU, Luleå Tekniska Högskola
LU, Lunds universitet
MdH, Mälardalens högskola
MiU, Mittuniversitetet
SLU, Sveriges Lantbruksuniversitet
SU, Stockholms universitet
UmU, Umeå universitet
UU, Uppsala universitet
VXU, Växjö universitet
ÖU, Örebro universitet

Kommentarer till siffrorna

Man kan räkna forskningsfinansiering med olika variabler. I denna rapport görs det på två olika sätt: dels beviljade bidrag som redovisas för vetenskapsråden och Riksbankens Jubileumsfond i deras årsredovisningar och dels som lärosätenas intäkter under året som redovisas av HSV från de offentliga stiftelserna, Wallenbergstiftelsen och EU. Uppdragsforskning kommer ej att ingå i de olika jämförelser som ges i denna rapport.

Om rapporten

”Pengar till forskning 2004” utgiven av Göteborgs universitet, Externa relationer, Forsknings- & innovationsservice
Margareta Ahlqwist & Gustav Bertilsson Uleberg
Rapporten finns också på:
www.gu.se/forskningsfinansiering

Pengar till forskning 2004

Göteborgs universitet gör för fjärde året i rad en sammanställning av sin forskningsfinansiering och jämför också med andra svenska lärosäten. Underlag för sammanställningen är universitetets eget bokslut för 2004 samt Högskoleverkets och olika forskningsfinansiärers årsrapporter.

Beroende av externa medel

Utgifterna för forskning och utvecklingsarbete uppgår till cirka 97 miljarder kronor totalt i Sverige (2003 senast tillgänglig data). På landets lärosäten används 23,5 miljarder kronor år 2004 för forskning och forskarutbildning. Cirka 50 procent av detta söks i konkurrens med andra lärosäten och kallas då externfinansiering medan resten kommer som statsanslag.

Cirka 80 procent av forskningsfinansieringen till Sveriges lärosäten kommer från offentliga källor såsom de direkta statsanslagen och vetenskapsrådets finansiering. Dock har det direkta statsanslagets andel successivt minskat och externfinansieringen ökat under senare år. I början av 1980-talet utgjorde de direkta statsanslagen knappt 70 procent och externfinansieringen drygt 30 procent av forskningsfinansieringen på svenska universitet och högskolor. Externfinansieringen uppgår nu till 54 procent och de direkta statsanslagen har sålunda minskat till 46 procent.

Medicinsk och teknisk forskning får tillsammans över hälften av forskningsresurserna vid svenska lärosäten (28,6 respektive 23,4 procent). Den naturvetenskapliga forskningen erhåller knappt 20 procent av resurserna och har sålunda ungefär lika mycket som humaniora och samhällsvetenskap tillsammans.

Företagens andel av forskningen i Sverige har minskat något jämfört med lärosätenas andel mellan mätningar som gjorts åren 2001 och 2003. Trots detta står företagen för cirka 75 procent av FoU utgifterna

i Sverige medan universitet och högskolor står för 20 procent av de totala utgifterna.

De totala forskningsresurserna visade en liten ökning mellan åren på 2003-2004 på Sveriges lärosäten. Den sammanlagda externfinansieringen av forskningen minskade dock något. Orsaken till detta är, enligt HSV, en minskning av bidrags- och avgiftsintäkter medan uppdragsforskningen ökade något. CTH, KI, UU, UmU och LiU redovisar ökningarna medan LU, GU och KTH minskar sina totala resurser. Av de nya universiteten ökar siffrorna för KAU medan VXU visar en minskning. I intäkterna ingår de direkta statsanslagen, finansiella intäkter samt bidrag från externa finansiärer.

Spridning av resurserna

Forskningsresurserna sprids nu på fler enheter i och med skapandet av nya lärosäten. De gamla lärosätena har därmed fått konkurrens vilket lett till en successiv minskning av andelen forskningsresurser till dessa, från 98 procent i mitten av nittio-talet till 89,5 procent år 2004. De nya universiteten har nu tre procent av forskningsresurserna, högskolor med vetenskapsområden har fyra procent medan övriga högskolor har tre och en halv procent av forskningsresurserna. Siffrorna är oförändrade jämfört med 2003.

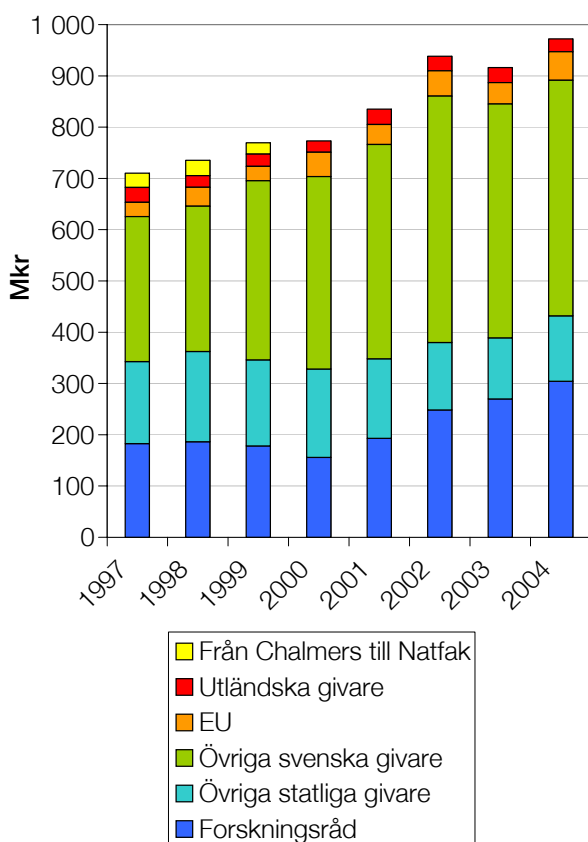
Intäkterna från forskningsråden och Vinnova ökade på svenska lärosäten med knappt 130 Mkr mellan åren 2003 och 2004 enligt HSV. Bidragen från de offentliga forskningsstiftelserna ("löntagarfondsstiftelserna") minskade med drygt 75 Mkr jämfört med året innan. Riksbankens jubileumsfond och Cancerfonden minskade sina bidrag med sammanlagt 50 Mkr medan övriga stiftelser ökade bidragen med 60 Mkr.

Göteborgs universitet och dess fakulteter

Bidragsinkomsterna ökar igen på GU

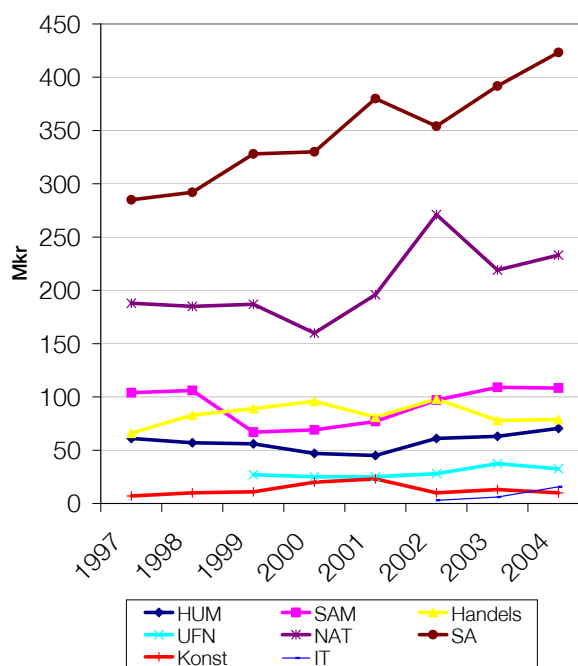
Efter en liten nedgång 2003 har återigen de externa bidragen, sökta i konkurrens med andra lärosäten, ökat och närmar sig nu en miljard kronor.

Figur 1 visar externa forskningsbidrag till GU mellan åren 1997 och 2004.



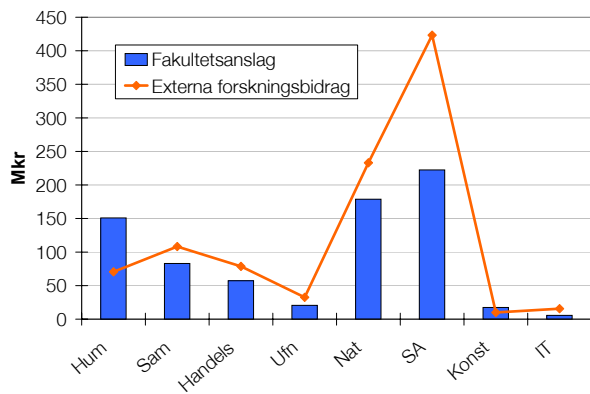
Figur 1. Externa forskningsbidrag till GU 1997-2004

Figur 2 visar de externa bidragen per fakultet till GU under åren 1997 till 2004. Som i övriga landet dominerar medicin och naturvetenskap jämfört med humaniora och samhällsvetenskap. Både Sahlgrenska akademien och Naturvetenskapliga fakulteten uppvisar en ökning. IT-universitetet uppvisar den procentuellt största ökningen från sex Mkr i externa forskningsbidrag år 2003 till 16 Mkr 2004. Övriga fakulteter uppvisar inga större förändringar.



Figur 2. Externa forskningsbidrag till GU per fakultet 1997-2004

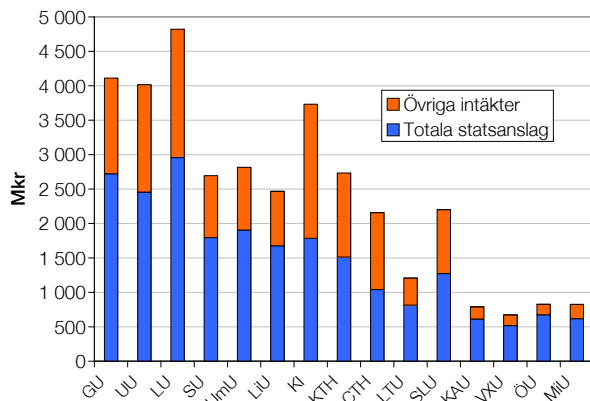
Fakultetsanslagen och de externa bidragen visas i figur 3. Figuren avspeglar de olika vetenskapsområdenas förutsättningar. Humanistiska fakulteten liksom konstnärliga fakulteten är de enda fakulteterna som har högre anslag än externa bidrag.



Figur 3. Fakultetsanslag och externa forskningsbidrag till GU 2004.

Göteborgs universitet i Sverige

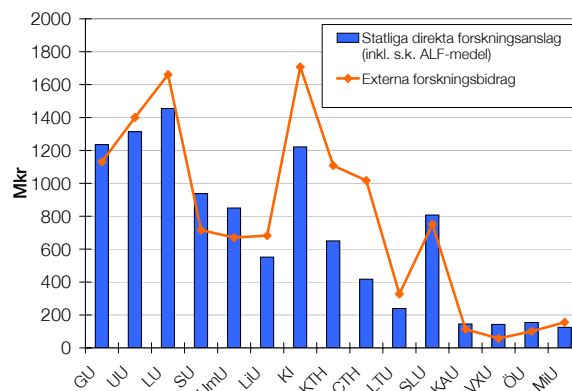
Göteborgs universitet finansiellt på andra plats i Sverige
 LU är det största universitetet med intäkter på drygt 4,8 miljarder kronor, varav 2,9 miljarder kronor är direkta statsanslag (figur 4). Motsvarande siffror för GU är 4,1 respektive 2,7 miljarder kronor vilket gör att vi kommer på andra plats.



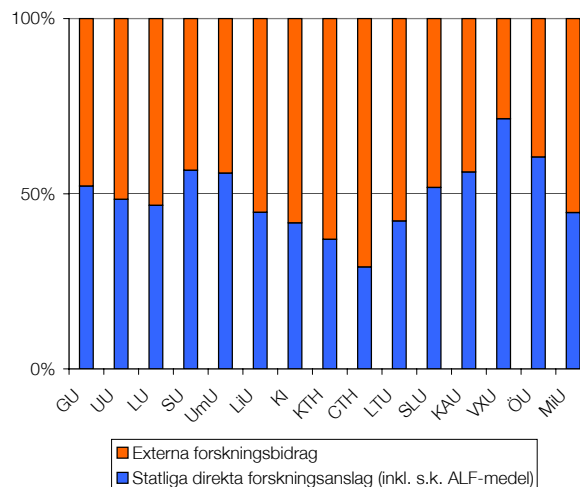
Figur 4. Verksamhetens intäkter, uppdelade på statsanslag och övriga intäkter på svenska lärosäten 2004 (HSV).

Figur 5 visar fakultetsanslaget samt externa bidrag 2004 i Mkr på de största svenska lärosätena. Lärosäten med tekniska fakulteter och fackhögskolor, som de tekniska högskolorna och KI, drar in mest pengar i externa bidrag i förhållande till fakultetsanslaget. Detta illustrerar väl det faktum att teknik och medicin är de områden som får mest pengar till forskning.

Figur 6 illustrerar den procentuella andelen fakultetsanslag och externa bidrag per lärosäte av intäkterna för forskning 2004. CTH är det lärosäte som har störst andel externa bidrag till sin forskning. De har 71 procent externfinansierad forskning. KTH ligger på en nivå av 63 procent, KI på 58 procent medan GU ligger på 48 procent externfinansierad forskning. Medelvärdet för alla svenska lärosäten är 54 procent extern finansiering av forskningen.



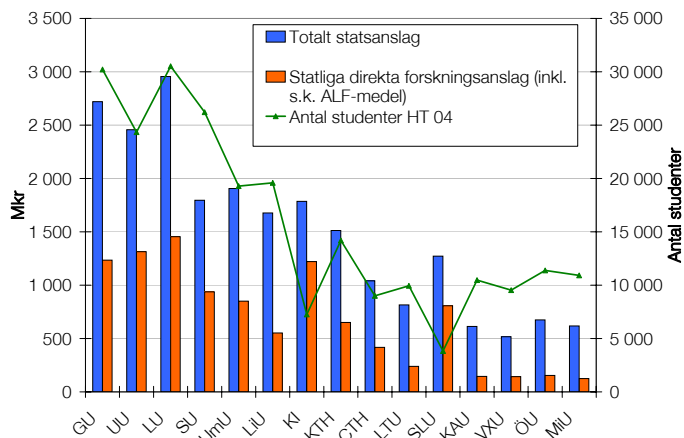
Figur 5. Statliga direkta forskningsanslag (inklusive ALF-medel) och externa forskningsbidrag på svenska lärosäten 2004 (HSV).



Figur 6. Statliga direkta forskningsanslag (inklusive ALF-medel) och de externa forskningsbidragens andel (%) av den totala forskningsfinansieringen på svenska lärosäten 2004 (HSV).

LU hade flest antal studenter höstterminen 2004, tätt följt av GU (figur 7). KI och SLU har få studenter i förhållande till både de totala statsanslagen och fakultetsanslagen. KI har fakultetsanslag i nivå med GU och ett förhållandevis stort totalt statsanslag men bara drygt 7 000 studenter jämfört med dryga 30 000 på GU. De nya universiteten har förhållandevis låga fakultetsanslag och även totala anslag i förhållande till antalet studenter. Bland de äldre universiteten har SU och GU många studenter i förhållande till fakultetsanslag och totala statsanslag (figur 7).

Tabell 1 visar den totala forskningsfinansieringen per lärosäte år 2004 samt förändring sedan 2003. Dessutom visas den procentuella andelen av finansiering som kommer från externa bidragsskällor.



Figur 7. Totalt statsanslag, statliga direkta forskningsanslag (inklusive ALF-medel) och antal studenter på svenska lärosäten 2004 (HSV).

Tabell 1. Total forskningsfinansiering på svenska lärosäten år 2004 samt förändring sedan 2003 och den procentuella andelen externfinansiering (HSV).

Lärosäte	Forskningsfinansiering 2004 (Mkr)	Ändring från 2003 (%)	Andel externa medel 2004 (%)
GU	2 366	-0,63	47,80
UU	2 714	2,30	51,60
LU	3 116	-1,86	53,30
SU	1 653	0,98	43,30
UmU	1 521	2,49	44,10
LiU	1 234	5,29	55,30
KI	2 929	6,01	58,30
KTH	1 758	-0,79	63,00
CTH	1 435	4,21	70,90
LTU	567	0,53	57,80
SLU	1 559	1,56	48,20
KaU	259	5,28	43,80
VxU	200	-3,38	28,60
ÖU	255	2,41	39,50
MiU	280	0,00	55,40

Vetenskapsrådet

Ansökningarna ökar inom alla områden

Till Sveriges lärosäten har knappt 2 miljarder kronor beviljats från Vetenskapsrådet (VR) år 2004. Beviljade bidrag från VR till GU har ökat från 197 Mkr år 2003 till 206 Mkr år 2004, vilket motsvarar knappt 5 procent ökning (tabell 2). Denna ökning ligger över medelvärdet då VR har ökat sina bidrag till

Vetenskapsrådet fördelar statliga pengar till Sveriges forskare och har ett nationellt ansvar att stödja och utveckla svensk grundforskning inom hela det vetenskapliga fältet. Vetenskapsrådet har tre ämnesråd: humaniora och samhällsvetenskap, medicin samt naturvetenskap och teknikvetenskap. Dessutom finns två kommittéer: utbildningsvetenskap och forskningens infrastrukturer.

Tabell 2. Beviljade bidrag från VR år 2003 och 2004, och förändring på alla lärosäten samt GU.

	Bidrag (Mkr)		Förändring (%)
	2003	2004	
Totalt alla lärosäten	1925,2	1970,6	2,3
GU	196,9	205,8	4,5

6

forskare och forskargrupper endast marginellt mellan 2003 och 2004 (2,3 procent), att jämföra med den tjugoprocentiga ökningen mellan 2002 och 2003. KI ökade mest senaste året, med 8,2 procent, från 244 till 264 Mkr.

Medelbidraget högst för utbildningsvetenskap och humaniora/samhällsvetenskap men beviljningsgraden är lägst för dessa områden

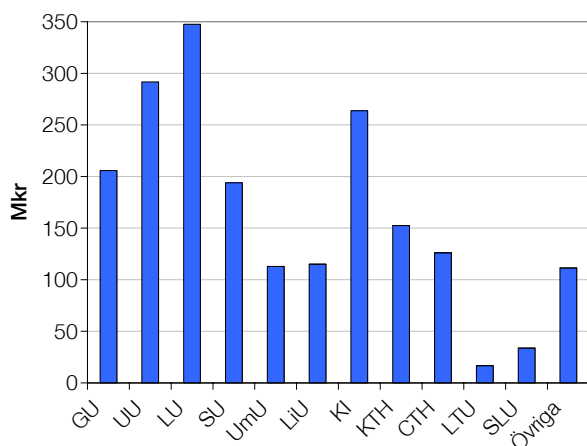
Antalet ansökningar som inkom under 2004 uppgick till 5 102 stycken. Detta är en ökning från förra årets 4 449 ansökningar. Ökningen gäller alla ämnesområden. Beviljningsgraden är fortfarande låg, speciellt för humaniora och samhällsvetenskap (12 procent) samt för utbildningsvetenskap (14,6 procent), se tabell 3. Däremot Konstnärlig FoU-verksamhet, som beviljade 11 projekt av 22, hade mycket hög lyckandefrekvens. Utbildningsvetenskap gav i medel 66 procent i bidrag av ansökt belopp medan humaniora och samhällsvetenskap gav 65 procent i bidrag av ansökt belopp. Medicinerna liksom konstärerna hade i medel 28 procent medan

Tabell 3. Beviljningsandelen samt medelbidrag per projekt och område 2001-2004.

Ämnesområde	2004		2003		2002		2001	
	%	tkr	%	tkr	%	tkr	%	tkr
Humaniora och samhällsvetenskap	12	646	9,5	688	18,6	553	15,5	542
Medicin	27,8	369	33,7	425	33,3	411	42	375
Naturvetenskap och teknikvetenskap	21,7	618	24,1	589	31,7	625	33,6	598
Utbildningsvetenskap	14,6	946	13,6	1163	32,2	710	46,7	690
Konstnärlig FoU-verksamhet	50,7	511	20,6	556	48,3	1 391	38,1	937

naturvetarna fick 22 procent av ansökt belopp i bidrag. Även i år var medelbidraget högst för utbildningsvetenskap (tabell 3) liksom för humaniora och samhällsvetenskap. Något förvånande är att medelbidraget varje år är lägst för medicin. Inom medicin gick mest pengar till KI (215 Mkr). Inom naturvetenskap och teknikvetenskap fick LU mest av Sveriges lärosäten (168 Mkr). Inom humaniora och samhällsvetenskap fick SU mest (56 Mkr) och inom utbildningsvetenskap fick LiU, liksom år 2001 och 2002, mest år 2004 (25 Mkr).

Figur 8 visar beviljade bidrag från Vetenskapsrådet till Sveriges olika lärosäten. Liksom tidigare har LU det största bidraget från VR följt av UU samt KI.



Figur 8. Bidrag till forskare från VR per lärosäte år 2004.

Figur 9-12 visar utvecklingen av beviljade bidrag per lärosäte och vetenskapsområde mellan åren 2001 och 2004.

Humaniora och samhällsvetenskap

SU får mest och har passerat UU

Andelen beviljade ansökningar har ökat från 9,5 till 12 procent men har fortfarande den lägsta andelen beviljade ansökningar bland VR:s vetenskapsområden (tabell 3). SU har ökat sin andel och har nu det största bidraget inom området (figur 9). GU har också en

ökning från 43 Mkr 2003 till 46 Mkr 2004. GU ligger på tredje plats efter SU och UU.

De sammanlagda fakultetsanslagen på GU till humaniora och samhällsvetenskap är jämfört med anslagen för motsvarande fakulteter på SU betydligt lägre. Fakultetsanslaget utbetalt till Humanistisk fakultet på GU var 151 Mkr år 2004 medan samma fakultet på SU enligt uppgift mottagit 191 Mkr. Samhällsvetenskaplig fakultet fick på GU 83 Mkr i fakultetsanslag 2004 och SU det dubbla med 165 Mkr. Det är en skillnad på sammanlagt 120 Mkr vilket visar att det är svårt att göra rättvisa jämförelser då fakultetsanslagen på olika universitet i Sverige varierar mycket i storlek.

Medicinsk forskning

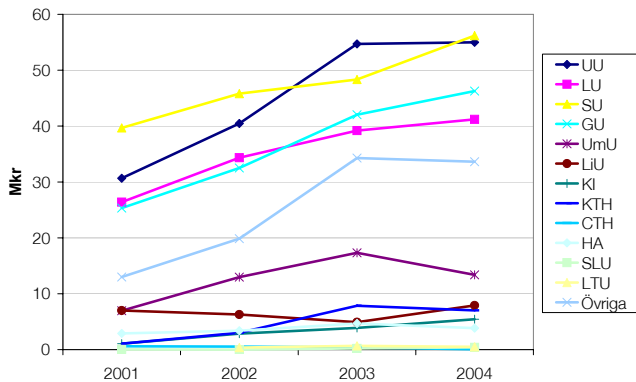
KI dominerar följt av LU och GU

KI dominerar och har också ökat mest, från 193 till 215 Mkr i beviljade bidrag. LU ligger på andra plats men har planat ut, medan GU ligger på tredje plats och har ökat. GU fick 75 Mkr i beviljade bidrag i det medicinska vetenskapsområdet (figur 10).

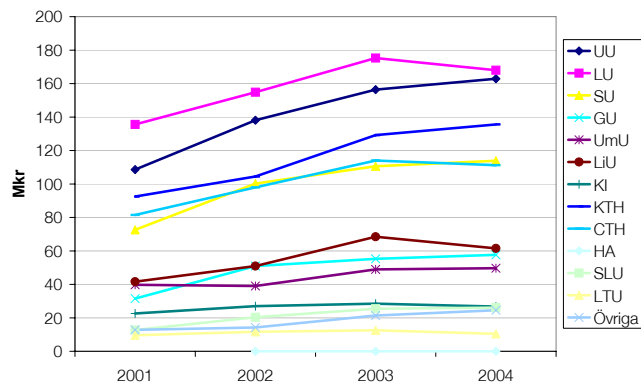
Naturvetenskap och teknik

LU med både teknisk och naturvetenskaplig fakultet är störst

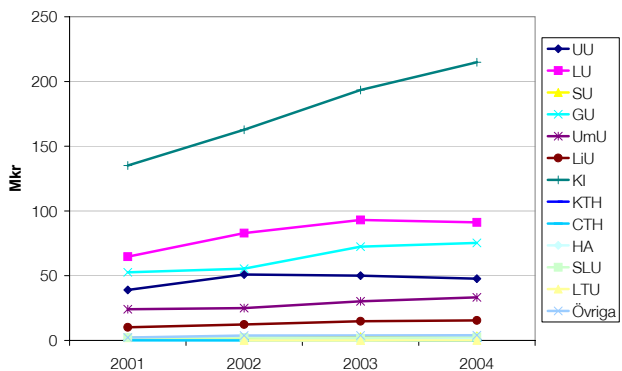
Universitet med tekniskt vetenskapsområde har fått mest i beviljade bidrag under 2004 (figur 11). LU har störst bidrag, 168 Mkr, men UU närmar sig och ligger nästan på samma nivå. Dessa universitet följs av KTH och CTH. SU, utan tekniskt vetenskapsområde, har fått beviljade medel på 114 Mkr och ligger på samma nivå som CTH. GU ligger på sjunde plats med 58 Mkr i beviljade medel. SU får tre gånger mer än GU till sin naturvetenskapliga fakultet för forskning och forskarutbildning i direkta statsanslag (fakultetsanslag) år 2004. GU:s naturvetenskapliga fakultet hade 179 Mkr år 2004 i fakultetsanslag medan motsvarande fakultet på SU fick 540 Mkr. GU:s fakultetsanslag är alltså endast en tredjedel av SU:s, vilket kan göra att GU har svårt att konkurrera.



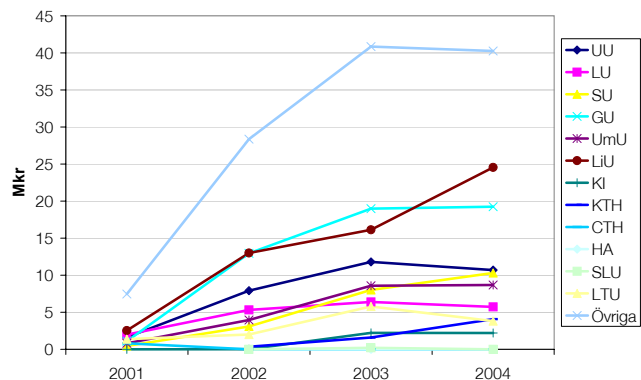
Figur 9. Bidrag (VR) till forskare inom humaniora och samhällsvetenskap per lärosäte 2001-2004.



Figur 11. Bidrag (VR) till forskare inom naturvetenskap och teknik per lärosäte 2001-2004.



Figur 10. Bidrag (VR) till forskare inom medicin per lärosäte 2001-2004.



Figur 11. Bidrag (VR) till forskare inom utbildningsvetenskap per lärosäte 2001-2004.

Utbildningsvetenskap

LiU enskilt störst inom pedagogisk forskning

VR:s stöd till alla ”nya” svenska lärosäten fördubblades mellan åren 2001 och 2003 men har inte ökat till 2004. Det största stödet till ”nya” lärosäten gavs av utbildningsvetenskapliga området. LiU fick det enskilt största stödet, liksom år 2001 och 2002. Bidraget till Linköping ökade från 16 Mkr 2003 till 25 Mkr 2004 (figur 12). GU halkade ner på andra plats med 19 Mkr 2004 vilket i stort sett är oförändrat från året dessförinnan.

Forskningsrådet för arbetsliv och socialvetenskap/FAS

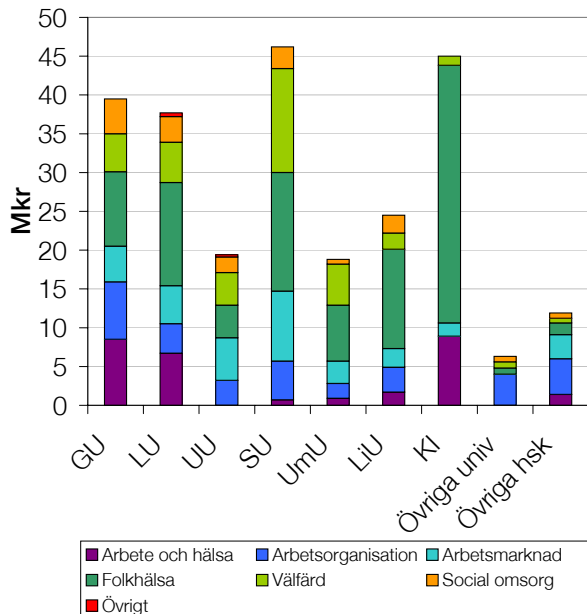
SU fick mest i bidrag följt av KI och GU

FAS har under året 2004 ökat sina forskningsbidrag något från året före och närmar sig nu 275 Mkr (tabell 4). GU har haft en liten ökning mellan åren 2003 och 2004 som ligger i nivå med ökningen av utbetalda medel från FAS (nästan två procent).

Tabell 4. Beviljade bidrag från FAS år 2003 och 2004, och förändring på alla lärosäten samt GU.

	Bidrag (Mkr)		Förändring (%)
	2003	2004	
Totalt alla lärosäten	268,0	273,0	1,9
GU	38,8	39,5	1,8

Huvudområdena för rådets stöd är Arbete och hälsa, Arbetsorganisation, Arbetsmarknad, Folkhälsa,

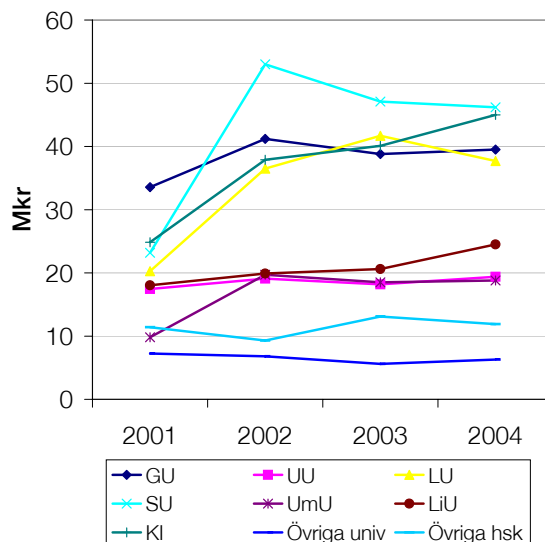


Figur 13. Beviljade bidrag från FAS per ämnesområde per lärosäte år 2004.

Forskningsrådet för arbetsliv och socialvetenskap är ett forskningsråd under Socialdepartementet. FAS stöder framför allt grundforskning, men även tillämpad forskning, inom områdena Arbetsmarknad, Arbetsorganisation, Arbetsrelaterade hälsorisker, Folkhälsa, Valfärd och Socialförsäkring samt Omsorg och Sociala relationer.

Valfärd och Omsorg och Sociala relationer. 2004 års anslagsfördelning per område visas i figur 13.

SU har det största bidraget totalt följt av KI och GU. KI dominerar inom Folkhälsa, SU inom Valfärd (Institutet för social forskning SOFI) medan GU är störst inom Social omsorg – där institutionerna för psykologi och socialt arbete är framgångsrika. GU är även stora inom Arbete och hälsa liksom Arbetsorganisation. Utvecklingen under åren 2001-2004 visas i figur 14. GU har gått från att ha högst bidrag år 2001 till en tredjeplats år 2004.



Figur 14. Beviljade bidrag från FAS per lärosäte 2001-2004.

Forskningsrådet för miljö och areella näringar och samhällsbyggande/FORMAS

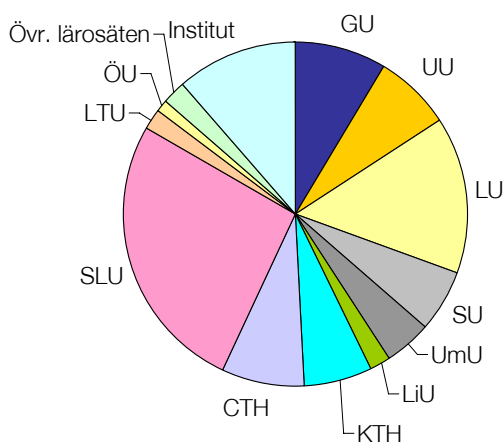
SLU fortsätter att dominera men störst ökning har GU
Bidragsökningen för GU mellan 2003 och 2004 ligger på cirka 54 procent medan den totala utbetalningsökningen för FORMAS ligger på knappt tre procent (tabell 5).

Tabell 5. Beviljade bidrag från FORMAS år 2003 och 2004, och förändring på alla lärosäten samt GU.

	Bidrag (Mkr)		Förändring (%)
	2003	2004	
Totalt alla lärosäten	527,0	541,7	2,8
GU	26,8	41,3	54,1

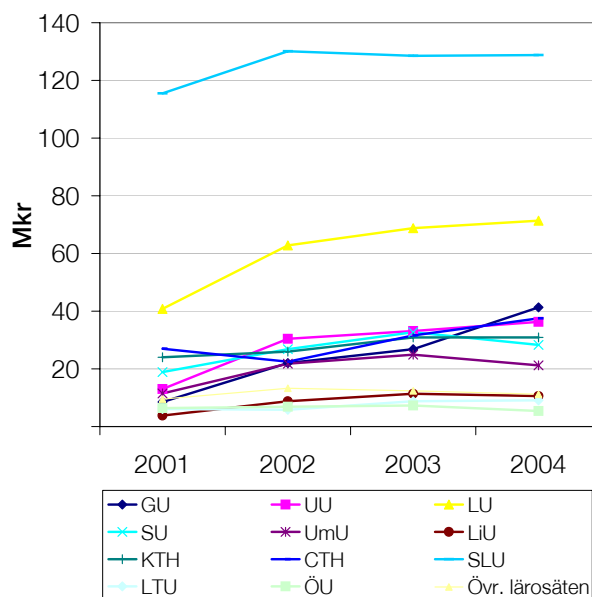
IO

Fortfarande är den största mottagaren av medel SLU följt av Lunds universitet (figur 15). Däremot har SLU minskat sin andel under senare år medan GU och LU har ökat (figur 16).



Figur 15. Lärosätenas andel (%) av FORMAS bidrag 2004.

FORMAS, Forskningsrådet för miljö, areella näringar och samhällsbyggande är en statlig myndighet under Miljödepartementet. Formas stödjer grundforskning och behovsstyrd forskning inom områdena miljö, areella näringar och samhällsbyggande. Rådet har övertagit de ansvarsområden som tidigare sköttes av Byggnadsforskningsrådet (BFR) och Skogs- och jordbrukets forskningsråd (SJFR). Rådet tog även över delar av Naturvårdsverkets forskningsuppgifter.



Figur 16. Beviljade bidrag från FORMAS per lärosäte 2001-2004.

Riksbankens jubileumsfond

Jubileumsdonationen

GU visar fallande tendens

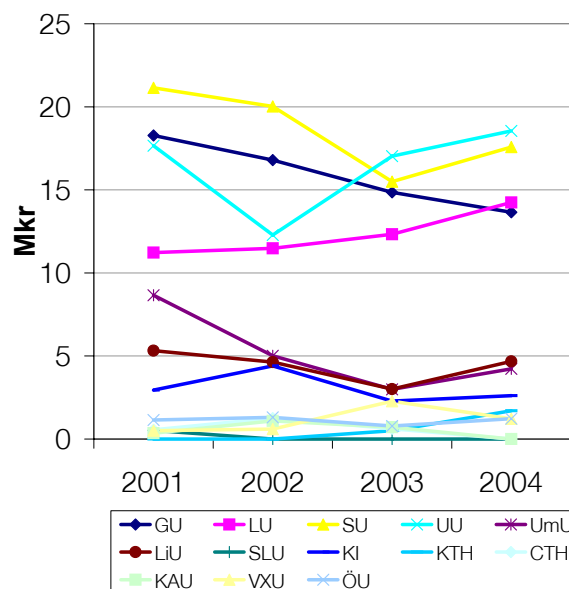
Tabell 6 visar att Jubileumsdonationen ökat sina beviljade medel, mellan åren 2003 och 2004, med knappt nio procent men GU har förlorat nästan 15 procent.

Tabell 6. Beviljade bidrag från Jubileumsdonationen år 2003 och 2004, och förändring på alla lärosäten samt GU.

	Bidrag (Mkr)		Förändring (%)
	2003	2004	
Totalt alla lärosäten	88,3	96,1	8,8
GU	14,8	13,1	-11,5

Jubileumsdonationen har sålunda efter några år av minskade beviljade belopp till forskningsprojekt ökat sin tilldelning. Enligt årsredovisningen beviljades år 2003 sammanlagt 88 Mkr till olika anslagsförvaltare och detta belopp har ökat till 96 Mkr 2004. Trots ökningen i beviljade medel har antalet projekt minskat från 133 till 102 projekt. Utvecklingen per lärosäte kan studeras i figur 17 där UU följt av SU får mest medel. Jubileumsdonationen ger pengar till många olika forskningsområden, alltifrån antropologi, arkeologi, arkitektur, psykologi till statsvetenskap. Liksom förra året fick två medicinska projekt pengar. GU har visat en fallande tendens sedan 2001 och fyra lärosäten har beviljats mer medel än GU år 2004. GU har minskat sin andel från 19 procent 2003 till 14 procent år 2004. LU som nu gått om GU, har ökat från 11 procent till 15 procent av medlen.

Stiftelsen Riksbankens jubileumsfond stöder humanistisk och samhällsvetenskaplig forskning. Jubileumsfonden grundades 1962 genom en donation från Sveriges Riksbank. Man förvaltar två större donationer kallade Jubileumsdonationen respektive Kulturvetenskapliga donationen, samt två mindre donationer för medicinsk forskning och en för forskarutbyte i Europa.



Figur 17. Beviljade medel från Jubileumsdonationen per lärosäte 2001-2004.

Kulturvetenskapliga donationen

GU på andra plats efter SU

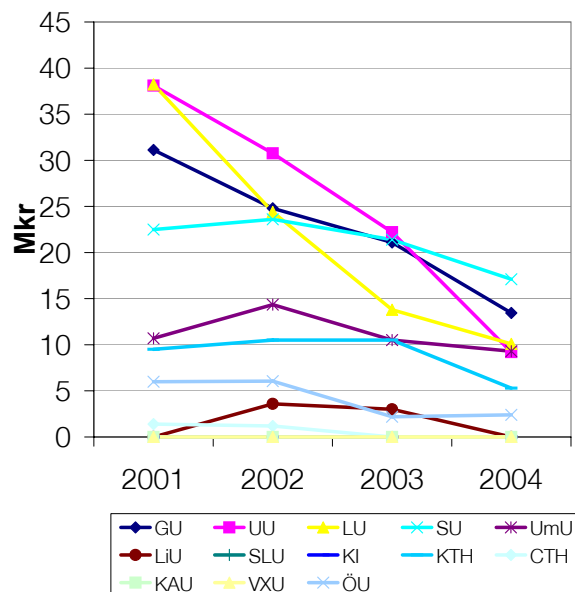
Den kulturvetenskapliga donationen stöder humaniora och samhällsvetenskap och redovisar bara beviljade medel för fortsättningsanslag år 2004. Donationen har sålunda minskat sina beviljade medel med nästan 34 procent (tabell 7). GU minskade 36 procent.

Tabell 7. Beviljade bidrag från Kulturvetenskapliga donationen år 2003 och 2004, och förändring på alla lärosäten samt GU.

	Bidrag (Mkr)		Förändring (%)
	2003	2004	
Totalt alla lärosäten	142,0	93,9	-33,9
GU	21,1	13,5	-36,0

I2

Figur 18 visar utvecklingen för åren 2001 till 2004 för svenska lärosäten, där GU nu ligger på andra plats efter SU.



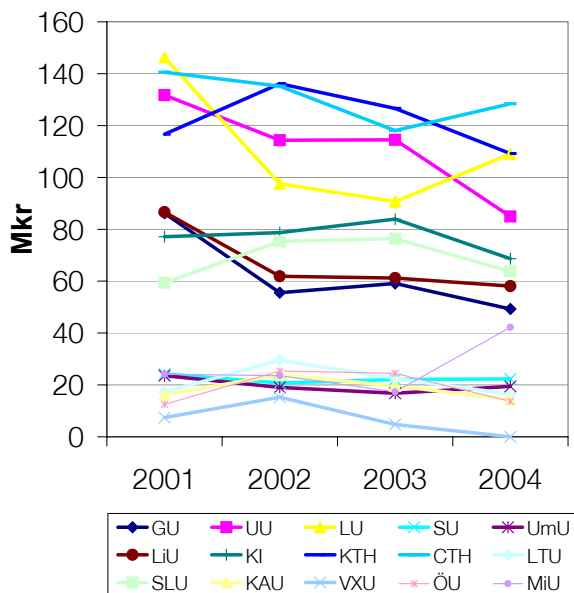
Figur 18. Beviljade medel från Kulturvetenskapliga donationen per lärosäte 2001-2004.

Forskningsstiftelserna

Inkomsterna från stiftelserna till GU minskar

I år har utbetalningarna från samtliga här nämnda löntagarfondsstiftelser minskat. Figur 19 visar de sammanlagda intäkterna från SSF, MISTRA, STINT, KK och Vårdalstiftelsen till svenska lärosäten under åren 2001 till 2004. Bidragen per stiftelse till svenska lärosäten under åren 2001 till 2004 visas i figur 20 medan årets intäkter visas i figur 21. CTH dominerar både totalt sett över åren och år 2004. CTH fick mest från SSF som också är den största givaren av dessa stiftelser. KK-stiftelsen stöttar framför allt de nya högskolornas forskning. Mest pengar har gått till MiU, och då främst år 2004 (figur 21).

Intäkterna från stiftelserna totalt till GU har minskat från 86 Mkr 2001 till 49 Mkr 2004.



Figur 19. Bidrag från SSF, MISTRA, KK- och Vårdalstiftelsen samt STINT till svenska lärosäten 2001-2004.

År 1994 bildades i Sverige flera forskningsstiftelser från de s.k. löntagarfonderna:

- Stiftelsen för Strategisk Forskning/SSF
- Stiftelsen för Miljöstrategisk Forskning/MISTRA
- Stiftelsen för Kunskaps- och Kompetensutveckling/ KK-stiftelsen
- Stiftelsen för internationalisering av högre utbildning och forskning/STINT
- Vårdalstiftelsen

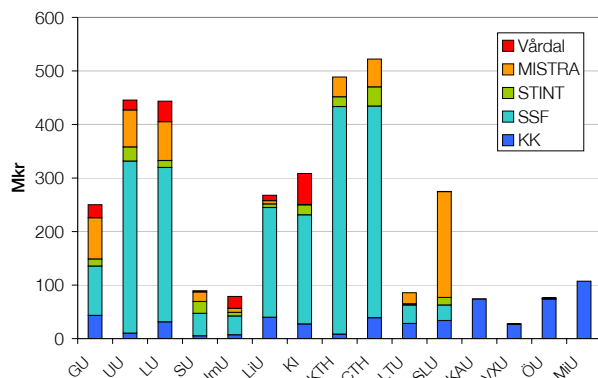
Tillsammans har dessa stiftelser under året 2001 bidragit med 1,1 miljarder kronor till forskningsfinansiering medan summan sjönk till 915 Mkr år 2004. SSF fick ett stiftelsekapital på sex miljarder kronor och har som ändamål att främja naturvetenskaplig, teknisk och medicinsk forskning.

MISTRA skall med sitt kapital finansiera och organisera forskning som syftar till att lösa strategiska miljöproblem. Projekten är stora och man har för närvarande 20 s.k. MISTRA-program som löper under sex till åtta år.

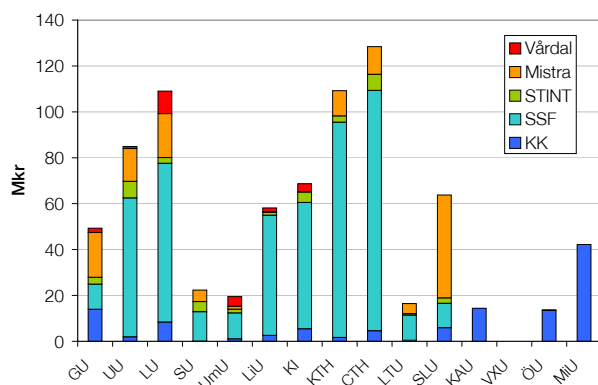
KK-stiftelsens uppdrag är avsett att "uppgadera Sverige för att öka dess tillväxt och konkurrenskraft genom kunskaps- och kompetensutveckling." Detta skall ske bl.a. genom att bygga upp forskningsmiljöer vid nya universitet och högskolor i nära samarbete med näringslivet. Det ursprungliga kapitalet var 3,6 miljarder kronor.

STINT:s startkapital var drygt 1 miljard och pengarna skall användas till att främja internationalisering av svensk högre utbildning och forskning.

Vårdalstiftelsen har som uppgift att stödja forskning och forskarutbildning inom vård- och allergiforskning.



Figur 20. Bidrag per stiftelse till svenska lärosäten 2001-2004.



Figur 21. Bidrag per stiftelse till svenska lärosäten 2004.

Stiftelsen för strategisk forskning/SSF

En femtedel till GU år 2004 jämfört med 2001

Tabell 8 visar att SSF minskade sina utbetalningar till svenska lärosäten med drygt en och en halv procent. GU minskade sina intäkter från SSF med drygt 20 procent.

Tabell 8. Utbetalade bidrag från SSF år 2003 och 2004, och förändring på alla lärosäten samt GU.

	Bidrag (Mkr)		Förändring (%)
	2003	2004	
Totallt alla lärosäten	507,0	499,3	-1,5
GU	13,7	10,9	-19,9

År 2001 hade GU intäkter på nära 50 Mkr som minskade till 18 Mkr 2002, 14 Mkr 2003 till 11 Mkr 2004. Detta är den största minskningen jämfört med de andra redovisade lärosätena. CTH däremot ligger på nästan samma nivå som 2001 (106 Mkr 2001 jämfört med 105 Mkr 2004).

Stiftelsen för miljöstrategisk forskning/ MISTRA

SLU får mest men GU ligger på andra plats år 2004

MISTRA betalade ut cirka sju procent lägre bidrag år 2004 som 2003. GU minskade sina intäkter med drygt 26 procent (tabell 9). Man ser att en generell nedgång skett för de flesta mottagare av medel från MISTRA. SLU dominerar som mottagare med GU på andra plats år 2004 liksom sammanlagt under åren 2001-2004.

Tabell 9. Utbetalade bidrag från MISTRA år 2003 och 2004, och förändring på alla lärosäten samt GU.

	Bidrag (Mkr)		Förändring (%)
	2003	2004	
Totallt alla lärosäten	142,8	132,6	-7,1
GU	26,4	19,5	-26,0

Vårdalstiftelsen

LU går förbi KI som största mottagare år 2004

Tabell 10 visar den stora minskningen av årets bidrag från Vårdalstiftelsen. Minskningarna har varit stora sedan 2001. GU fick 11 Mkr år 2001 men knappt 2 Mkr 2004, vilket är en av de kraftigaste minskningarna jämfört med andra lärosäten. KI och LU har sammanlagt fått mest pengar från Vårdalstiftelsen, medan LU får mest år 2004 och går förbi KI som största mottagare.

Tabell 10. Utbetalade bidrag från Vårdalstiftelsen år 2003 och 2004, och förändring på alla lärosäten samt GU.

	Bidrag (Mkr)		Förändring (%)
	2003	2004	
Totalt alla lärosäten	42,1	23,4	-44,4
GU	3,3	1,9	-41,6

Stiftelsen för kunskaps- och kompetensutveckling/KK-stiftelsen

Mittuniversitetet, Örebro och Karlstads universitet dominerar under åren

GU ökade sina inkomster från KK-stiftelsen med nästan 18 procent mellan år 2003 och 2004 (tabell 12). KK-stiftelsen som bl.a. bygger upp forskningsmiljöer och forskarutbildningar vid nya universitet och högskolor har under åren 2001-2004 utbetalt mest pengar till MiU. Under 2004 fick detta nyblivna universitet nästan 40 procent av det utbetalda beloppet.

Tabell 12. Utbetalade bidrag från KK-stiftelsen 2003 och 2004, och förändring på alla lärosäten samt GU.

	Bidrag (Mkr)		Förändring (%)
	2003	2004	
Totalt alla lärosäten	223,3	221,6	-0,7
GU	11,8	13,9	17,9

Stiftelsen för internationalisering av högre utbildning och forskning/STINT

CTH har mest bidrag från STINT

Tabell 11 visar att utbetalda medel minskade generellt med 19 procent och GU minskade sina inkomster från STINT med 25 procent mellan åren 2003 och 2004. Under samtliga år från 2001, utom 2004, har CTH fått mest pengar av de svenska lärosätena från STINT. År 2004 fick UU marginellt mer än CTH.

Tabell 11. Utbetalade bidrag från STINT 2003 och 2004, och förändring på alla lärosäten samt GU.

	Bidrag (Mkr)		Förändring (%)
	2003	2004	
Totalt alla lärosäten	47,1	38,2	-18,9
GU	4,0	3,0	-24,8

Knut och Alice Wallenbergs Stiftelse

Wallenbergsstiftelsen delade år 2004 ut 476 Mkr till Sveriges lärosäten, vilket är en ökning på nära sex procent jämfört med 2003 (tabell 13). Många anslag avsåg dyrbar vetenskaplig utrustning men stiftelsen har också givit stöd till större samarbetsprojekt mellan flera universitet (tabell 13)

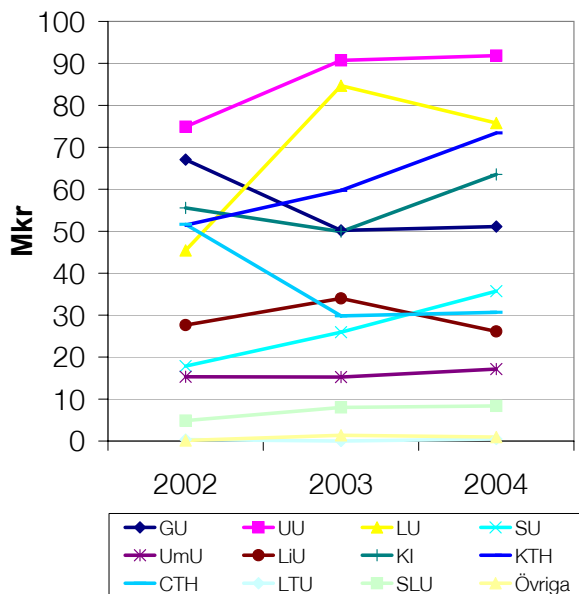
Knut och Alice Wallenbergs Stiftelse har sin grund i en donation 1917 av ordföranden i Stockholms enskilda bank, K.A. Wallenberg och hans hustru Alice. Stiftelsen är en av Sveriges största forskningsfinansierare. Under år 2004 delades 786 Mkr ut till cirka 100 olika projekt. År 2003 var siffran 951 Mkr.

Tabell 13. Utbetalade bidrag från Knut och Alice Wallenbergs Stiftelse 2003 och 2004, och förändring på alla lärosäten samt GU.

	Bidrag (Mkr)		Förändring (%)
	2003	2004	
Totalt alla lärosäten	450,3	476,2	5,7
GU	50,2	51,1	1,8

I figur 22 visas år 2004 års utbetalningar till lärosäten i Sverige. UU mottog mest pengar följt av LU, KTH, KI och GU.

16



Figur 22. Bidrag per lärosäte från Knut och Alice Wallenbergs stiftelse 2002-2004.

Göteborgs universitet i Europa

LU får mest i Sverige från europeiska kommissionens ramprogram för forskning

Svenska lärosäten fick en ökning på åtta procent av pengar från EU medan GU ökade nästan 35 procent (tabell 14).

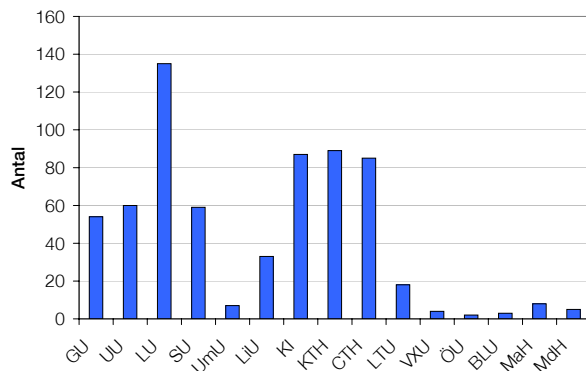
Tabell 14. Utbetalade bidrag från EU 2003 och 2004, och förändring på alla lärosäten samt GU.

	Bidrag (Mkr)		Förändring (%)
	2003	2004	
Totalt alla lärosäten	715,5	774,0	8,2
GU	41,7	56,1	34,7

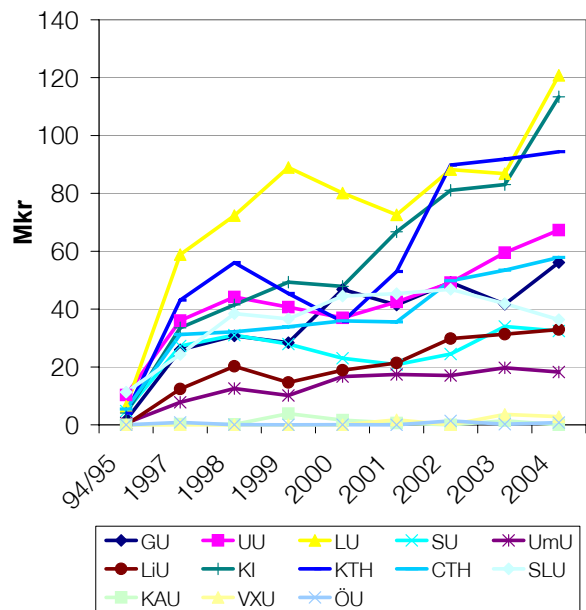
För tillfället pågår det sjätte ramprogrammet och de sista ansökningsomgångarna blir troligen under hösten 2005 och våren 2006. Vid 2004 års utgång rapporterade några svenska lärosäten antalet startade EU-projekt i sjätte ramprogrammets första utlysningar. Dessa redovisas i figur 23. De tekniska högskolorna (KTH och CTH) liksom universitet med tekniska högskolor (LU och UU) dominerar med LU på första plats. Därefter kommer GU och SU.

Forskarna på GU deltar i projekt inom de flesta ämnesområden inom ramprogrammet. Dock är de speciellt framgångsrika inom "Life Sciences" och "Global Change". Deltagandet i det socio-ekonomiska programmet "Citizen and Governance in a Knowledge based Society" har ökat på GU.

Figur 24 visar intäkter från Europeiska kommissionen till ett antal svenska lärosäten under åren 1994-2004 (inga uppgifter från 1996 finns tillgängliga).



Figur 23. Antal godkända projekt i sjätte ramprogrammet på svenska lärosäten i december 2004.



Figur 24. Intäkter från EU till svenska lärosäten 1994-2004.

Göteborgs universitet i världen

Återigen har Shanghai Jiao Tong University i Kina gjort en undersökning av världens främsta universitet. Den bygger på en sammanvägning av akademiska meriter såsom en kartläggning av artiklar som producerats i tidskrifter som Nature och Science samt en genomgång av referensindex för vetenskapliga studier. Det är endast de 100 första universiteten på listan som får en exakt placering.

I likhet med förra året är det amerikanska universitet som dominerar listan. Av världens 20 bästa universitet är 17 amerikanska. Harvard University är världens högst rankade universitet. Det är bara Cambridge, Oxford och Tokyo som tagit sig in bland de, i övrigt amerikanska, topplacerade lärosätena. Fyra svenska universitet tillhör de 100 bästa forskningsuniversiteten i världen: Karolinska institutet kommer på plats 45, Uppsala universitet på plats 60, Stockholms universitet får nummer 93 och Lunds universitet nummer 99. GU kommer på en delad plats i spannet 153-201, liksom förra året.

Tidskriften ”The Times Higher Education”, har gjort en världsranking av universitet för 2004. Denna toppades också av Harvard University med University of California, Berkeley på andra plats. De bästa europeiska universiteten är Oxford och Cambridge som i världsrankingen kom på en femte och sjätte plats. Bland de femtio bästa universiteten i Europa kom CTH på 39:e plats och KTH på 43:e plats. Alltså endast svenska tekniska högskolor finns med i denna ranking. I den kinesiska rankingen ligger samma lärosäten i spannet 153-201 i världsrankingen och där ligger de då efter KI, LU och SU. KI finns inte med bland de 50 bästa i denna engelska ranking medan KI låg så högt som på 45:e plats i världsrankingen på den kinesiska listan.

Parametrar som man använt i the Times ranking – fem stycken – skiljer sig från dem använda i den

kinesiska studien. De fem indikatorerna har i den engelska rankingen valts för att ”spegla styrkan i undervisning, forskning och internationellt anseende”. Den kinesiska studien har inte alls med undervisningsparametrar. Däremot är inte Nobelpriset med som parameter i den engelska studien och inte heller citeringar från Nature och Science som den kinesiska studien använt. Därav kan olika resultat uppnås.

Forskningsfinansiering på nya vägar...

Högskolorna ansöker, inte enskilda forskare

Nya ansökningsformer har under året blivit vardagsmat på svenska lärosäten. Det nya ordet som använts är ”starka forskningsmiljöer”. Nya pengar, cirka 3 miljarder kronor, har satsats strategiskt på starka forskningsmiljöer. Bakom satsningen står de statliga finansierarna VR, VINNOVA, Formas och FAS. Denna satsning kommer att betalas ut under tio år framåt. Merparten av stödet gäller stöd till excellent grundforskning i form av olika centra.

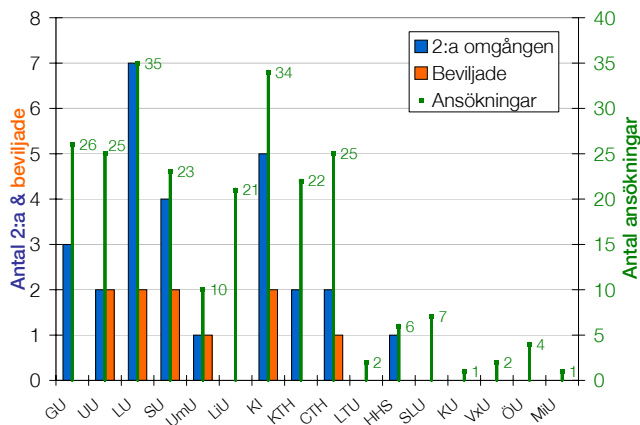
Universiteten står som ansökare av bidragen. Det är alltså ej längre den enskilde forskaren eller forskargruppen som lämnar in ansökan. Universiteten blir tvungna att prioritera mellan olika ansökningar. VR har i sin senaste ansökningsomgång (Linnéstöd, se nedan) för starka forskningsmiljöer dessutom satt ett beloppstak som är olika för varje svenskt lärosäte. Taket är satt i relation till lärosätets externa forskningsresurser. Detta sätt att ge lärosätena olika möjligheter att få medel har tidigare diskuterats med anledning av statens planer för nya sätt att fördela eventuella öknings av fakultetsanslagen. Då diskuterades dock att även andra parametrar skulle påverka taket, t.ex. antal studenter.

VR

Fyra procents lyckandefrekvens

En första utlysning av starka forskningsmiljöer har redan gjorts, före den gemensamma satsningen, av VR för alla dess vetenskapsområden.

Utfallet för GU blev dystert. Av totalt 261 ansökningar kom 25 från GU. Till andra omgången gick 27 projekt (figur 25) varav tre var från GU. Totalt i Sverige blev tio stycken projekt beviljade vilket ger en lyckandefrekvens på knappt fyra procent. GU fick slutligen inga beviljade projekt i denna utlysning (figur 25).



Figur 25. Antal ansökningar i första och andra ansökningsomgångarna samt beviljade projekt i VR:s Starka forskningsmiljöer.

FAS

GU sökte flest bidrag men blev utan

Forskningsrådet för arbetsliv och socialvetenskap/FAS hade en utlysning som kallades ”Starka forskargrupper” där GU hade flest ansökningar (20 procent av ansökningarna dvs. 14 av 70). Åtta ansökningar blev till slut beviljade (11 procent), men inga från GU. De som fick bidrag var forskare vid LU, som fick två, UU, SU, KI och ÖU som fick varsin ansökan beviljad samt ytterligare var sin till två institut.

Även FAS deltar i den nya stora satsningen på Starka forskningsmiljöer för framtiden och de kommer att kallas FAS-center. Dessa center beräknas ha sin ansökningstid i juni 2006.

FORMAS

Två till SLU men ingen till GU

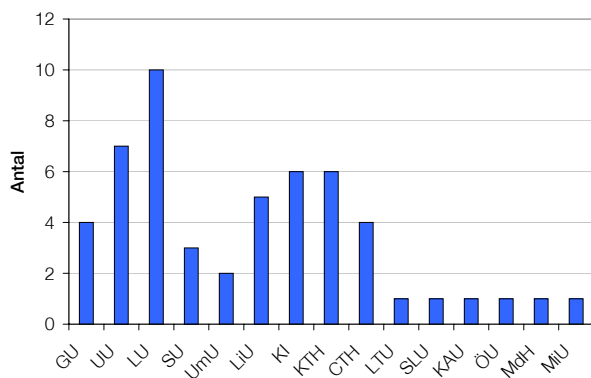
Även FORMAS har haft en första utlysning av starka forskningsmiljöer innan Linnéstöden presenterades. Sammanlagt 103 ansökningar inkom varav 21 valdes ut för att få planeringsbidrag till att göra en fullständig

ansökan. SLU hade åtta ansökningar med till andra omgången, SU och UmU hade tre vardera och en vardera hade GU, LU, UU, LiU, LTU, KAU och VXU. Slutligen beviljades fem ansökningar: två från SLU, en från UU, SU och UmU. Lyckandefrekvensen blev sålunda 4,9 procent.

Stiftelsen för Strategisk Forskning/SSF

Andra omgången pågår där GU har med fyra ansökningar

Figur 26 uppvisar antalet ansökningar beviljade till andra omgången av SSF:s strategiska forskningscentra. Stiftelsen inbjöd 53 av 231 inkomna föransökningar att komma in med fullständiga ansökningar. Av dessa är GU huvudansökare i fyra stycken (en från Naturvetenskapliga fakulteten och tre från Sahlgreńska



Figur 26. Antalet ansökningar till andra omgången av SSF:s Strategiska forskningscentra per lärosäte.

akademien). Flest ansökningar inbjudna till andra omgången har LU med tio ansökningar varav nio kommer från Lunds tekniska högskola.

Linnéstöd och Berzelius Center

Som tidigare nämnts har alltså VR i samarbete med FORMAS respektive VINNOVA utlyst starka forskningsmiljöer kallade Linnéstöd och Berzelius Center. Linnéstödet är en enskild forskningsmiljö

som kan få upp till 10 Mkr per år i tio år. Minst 14 forskningsmiljöer ska finansieras med start den 1 juli 2006. GU har fått ett högsta totalbelopp som kan sökas på 75 Mkr. KI har fått ett maximalbelopp på 87,5 Mkr medan LU fått 100 Mkr som tak. De mindre högskolorna har samtliga fått 10 Mkr som sitt ansökningstak. Det är lärosätet som står som sökande.

Berzelius Center riktar sig också mot starka forskningsmiljöer. Här krävs en ambition att på sikt samarbeta med intressenter från näringsliv och offentlig verksamhet för att nyttiggöra forskningen genom kommersiella tillämpningar. Fyra Berzelius Center planeras att finansieras, med 10 Mkr vardera per år. Start blir 1 juli 2006. Av dessa fyra centra avser man att etablera två inom teknik och livsvetenskap i kombination, samt två där teknik ingår i kombination med valfritt vetenskapligt område.

Vinn Excellence Center

GU med i andra omgången med en ansökan

Denna stödfom från VINNOVA har existerat ett tag men ingår också i satsningen på starka forskningsmiljöer. Man har en omgång med sista dag för ansökan 1 december 2005 och planerar att stödja 15 projekt från den 1 januari 2007. Dessa kräver aktiva intressenter, utöver högskolor, från näringsliv och offentlig sektor. GU har ett projektförslag med i andra omgången. Delområden för denna utlysning är arbetslivsutveckling, bioteknik, informations- och kommunikationsteknik, produktframtagning och material, tjänster och IT-användning samt transport.

Andra satsningar under 2004

Framtidens forskningsledare

Lyckandefrekvensen blev 4,5 procent

SSF har också utlyst 17 bidrag på vardera 6 Mkr i enskilda bidrag för framtidens forskningsledare (figur 27). Figur 27 visar antalet ansökningar samt antalet ansökningar i andra omgången och antalet beviljade anslag. Lyckandefrekvensen var 4,5 procent och GU fick en beviljad medan LU fick samtliga ansökningar i andra omgången beviljade (fem stycken). KI fick fyra beviljade och KTH tre. CTH fick en beviljad.

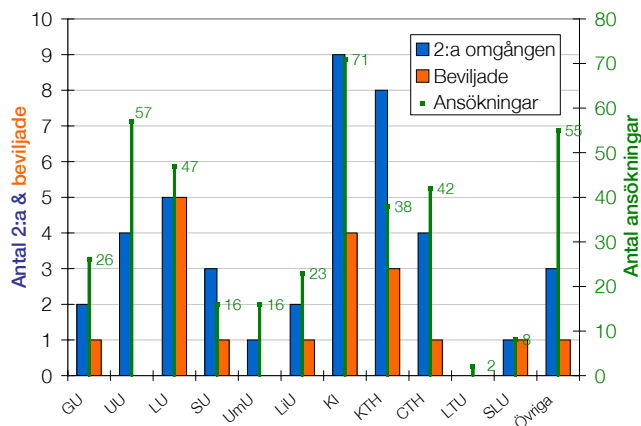
BIO-X

KTH fick flest projekt beviljade (tre stycken) men lyckandefrekvensen var låg

SSF har avsatt 55 Mkr för en specialsatsning på tvärvetenskaplig forskning mellan en biopartner (livsvetenskap) och en teknisk/naturvetenskaplig partner. Till denna ansökningsomgång kom det in 153 ansökningar varav GU var huvudsökande i 13 stycken och medsökande i ytterligare åtta. GU lyckades få en beviljad som huvudsökande. CTH fick en beviljad liksom LiU. KI och LU fick två vardera och KTH fick tre beviljade. Lyckandefrekvensen blev alltså endast 6,5 procent

Sammanfattning: Under 2004 kom resultaten på de allra första utlysningarna om starka forskningsmiljöer. Resultatet från VR:s första utlysning av starka forskningsmiljöer blev naturligtvis en besvikelse för GU, liksom resultatet från FAS starka forskargrupper. Flera av dessa presenterade ansökningsomgångar hade dock lyckandefrekvenser runt 4 procent. Det kan nästan kännas att slumpen styr med så låga siffror. De nya utlysningarna som nu kommit såsom Linnéstöd, Berzelius Center och Vinn Excellence Center kräver kraftansamlingar både av forskargrupperna men även av universitetets ledning.

Alla är medvetna om detta och Göteborgs universitet satsar för framtiden.



Figur 27. Antalet ansökningar i första och andra ansökningsomgångarna samt antalet beviljade SSF:s Framtidens forskningsledare.



Göteborgs universitet är ett av de stora i Europa med tio fakulteter, drygt 51 000 studenter och 5 470 anställda. Inom universitetet finns konst, samhällsvetenskap, naturvetenskap, humaniora, utbildningsvetenskap, lärarutbildning, IT-universitet, Handelshögskola och Sahlgrenska akademien med medicin, vårdvetenskap och odontologi. Unik bredd inom utbildning och forskning erbjuder goda möjligheter till kreativ samverkan mellan vetenskaper samt med näringsliv och offentliga aktörer.

Grundutbildningen sker nära forskningen och studenterna möter ofta internationellt erkända forskare. Forskningens höga kvalitet har bland annat alstrat en nobelpristagare i medicin år 2000. Universitetets öppenhet mot omvärlden och samhället understryks av läget mitt i Göteborg. Vi verkar också sedan lång tid aktivt för det hållbara samhället.

