

Välkommen till Göteborgs universitet



Gunnar Svedberg, Rektor
Göteborgs universitet



Mikael Gustafsson, ordförande
Göteborgs universitets studentkårer



Gustav II Adolf,
Göteborgs grundare



Elin Rosenberg, ordförande
Göteborgs Förenade Studentkårer

Att börja studera är att ta ett steg vidare, ett sätt att öka dina valmöjligheter i livet för att nå just dina mål. Det är berikande, inspirerande och får dig framför allt att utvecklas. Det gäller oavsett om du bestämmer dig för att läsa ett helt program eller om du plockar ihop ditt kurspaket själv. Studier ger dig ökade kunskaper och färdigheter, ett högre värde på arbetsmarknaden och större möjligheter att få ett arbete som du trivs med.

Vid Göteborgs universitet finns det mycket att välja bland. Vi har cirka 1 300 kurser och över 100 program. Universitetet är ett av de stora i Europa med utbildningar inom Sahlgrenska akademien (medicin, vårdvetenskap och odontologi), naturvetenskap, humaniora, konst,

samhällsvetenskap, Handelshögskolan, utbildningsvetenskap, lärarutbildning och IT-universitetet. Kurserna kan kombineras fritt och formerna för undervisning är varierande. Allt för att passa var och en av våra cirka 50 000 studenter med olika bakgrund och ålder.

När du börjar läsa i Göteborg upptäcker du att universitetet finns mitt i staden nära kaféer, affärer, kultur och uteliv. Många studenter väljer Göteborgs universitet för det stora utbudets skull men vi är också kända för att vara ett trivsamt och omtyckt universitet i en god och hjärtlig stad som har mycket att erbjuda dig som student.

Hoppas vi får se dig hos oss!

Göteborgsguiden

Göteborgs besöksguide
Här hittar du allt om Göteborgs shopping, hotell, sevärdheter, kultur, sport och nöjesliv.
www.goteborg.com

Liseberg
Nordens största nöjespark.
www.liseberg.se

Göteborg Filmfestival
Varje år visas cirka 400 filmer för 110 000 besökare.
www.filmfestival.org

Universeum
Sveriges nationella vetenskapscentrum mitt i Göteborg.
www.universeum.se

Vetenskapsfestivalen
Internationella vetenskapsfestivalen arrangeras för tionde året i rad i Göteborg med start 11 maj.
www.goteborg.com/vetenskapsfestival

Göteborgskalaset
En härlig blandning av aktiviteter, mat, dryck och musik mitt i staden en vecka under sommaren.
www.goteborg.com/kalaset

Göteborgs Stadsteater
Besök Sveriges äldsta stadsteater som startades 1918.
www.stadsteatern.goteborg.se

Restaurangguiden
Tips på mat och dryck för alla smaker och plånböcker.
www.restaurangguiden.se

Västrafik
I Göteborg kan du åka kollektivt antingen med pendeltåg, spårvagn, buss eller båt. www.vastrafik.se



När du står inför valet att börja studera är det många saker som spelar in. Det handlar inte bara om vilken kurs eller vilket program du ska välja, utan också vilket universitet eller högskola och vilken studieort du vill studera på.

Varför just Göteborg?

Väljer du Göteborgs universitet hamnar du på ett universitet med ett brett utbildningsutbud inom olika områden, med flest studenter i landet och med en atmosfär av öppenhet mot omvärlden och nya idéer. Göteborgs universitet är också en självklar del av staden Göteborg. Större delen av universitetets lokaler finns i de centrala delarna. Som student befinner du dig mitt i stadens puls med närhet till allt en storstad kan erbjuda. Men här finns också en genuin vänlighet som gör det enkelt att både finna sig till rätta och att lära känna människorna.

Lätt att träffas

Att börja studera innebär för de flesta starten på något nytt. Många flyttar hemifrån för första gången, kanske långt hemifrån. Då är det viktigt med mötesplatser där man kan träffa nya vänner. På universitetet kommer du att träffa många andra studenter, men närheten till staden erbjuder också mötesplatser utanför universitetet. Stadens alla kaféer är t ex mycket uppskattade av våra studenter. I Göteborg kan du hitta kaféer i många olika stilar – allt från trendiga coffeeshops med skinnfåtöljer och kaffe i alla de sorter längs Avenyn och Vasagatan, till mer genuina miljöer i den gamla stadsdelen Haga, där kaféinredningen speglar den gamla tiden och kaffebrödet är hembakat.

Mer än studier

Du kommer naturligtvis till universitetet för att studera, men du kanske vill göra annat också. Då har du mycket att välja bland i Göteborg. Restauranger,

pubar, barer och dansställen liggande tätt på rad, och biograferna och scenerna är många. Här finns en skön mix av välkända ställen som GöteborgsOperan, Lisebergshallen, Rondo, Ullevi, Scandinavium och mindre lokaler där nya och unga förmågor får chans att visa upp sig. Du har också nära till teatrar, museer, bibliotek och inte minst sportevenemang av varierande slag.

En sommarstad med hav och parker

Göteborg är en riktig sommarstad med närhet till både hav och gröna parker. Om du tar spårvagnen direkt från centrum till Saltholmen och sedan vidare med skärgårdsbåtarna kommer du snabbt ut till en fantastisk skärgård. Mitt i staden finns Slottsskogen med stora grönområden där många samlas för att ha picknick, spela boll eller lyssna på musik. För den som vill studera på sommaren finns sommarkurser i många intressanta ämnen. Läs mer om sommarkurser på sid 20.

Göteborgs universitet – mitt i staden mitt i debatten

Universitetet arrangerar under hela året olika populärvetenskapliga evenemang för allmänheten som även du som student kan gå på. Det kan t ex handla om "Akademiska kvartar" på Wettergrens bokhandel där olika forskare under en kvart på lunchtid berättar om sin forskning. Universitetets vecka och Vetenskapsfestivalen är andra exempel på större evenemang då forskare och lärare föreläser runt om i hela stan om de senaste forskningsrönen.



Vi gick ut och frågade några studenter varför de valt just Göteborgs universitet och vad som är bra med Göteborg. En svarade det stora utbudet av kurser, en annan att Göteborg är en liten stor-



stad som kan erbjuda allt. En tredje var seglare och ville komma nära havet. Vissa hade hört från kompisar att det var en bra stad att studera i. Det stora nöjesutbudet och att Göteborg är en



musikalstad spelade roll för ett par. Några kom från Göteborg och trivdes för bra för att flytta. Alla hade de goda skäl att välja Göteborg – en stad för studenter!



Undervisningsformer

Föreläsningar

Vid en föreläsning tar läraren upp viktiga moment eller specialproblem inom det kursavsnitt som behandlas och kommenterar och kompletterar kurslitteraturen. Föreläsningar äger rum i större grupper.

Lektioner

Lektioner äger rum i mindre grupper om 20–30 studenter. Under lektionerna får studenterna också möjlighet att tillsammans med läraren diskutera och i detalj gå igenom kurslitteraturen.

Laborationer

Laborationer förekommer främst inom medicinska, naturvetenskapliga och tekniska ämnen. Vid en laboration får man i uppdrag att enskilt eller i grupp genomföra en experimentell uppgift och redovisa denna.

Seminarier

Seminarier bygger i stor utsträckning på deltagarnas aktiva medverkan. Inom forskarutbildningen används de ofta för att presentera delresultat från deltagarnas forskningsarbete och på grundutbildningsnivå för att redovisa specialarbeten och uppsatser.

Grupparbeten

Gruppen arbetar självständigt med arbetsuppgifter, men har oftast tillgång till en lärare för handledning. I vissa ämnen arbetar man mycket i grupp.

Handledning

Handledning sker enskilt eller i mindre grupper med den ansvarige läraren. Handledning kan t ex omfatta förberedelser för muntlig redovisning, föredrag och planering inför uppsatsskrivande.



”Det är så roligt att kunna läsa när man har blivit lite äldre och har familj. Att det är stor spännvidd i ålder i klassen är bara berikande, man ser på saker på olika sätt”.

Cissi, 47 år

6

Livet som student

Du som funderar på att börja studera vid universitetet har säkert många frågor. Att plugga på universitet – skiljer det sig mycket från gymnasiet? Hur går det om man kommer från arbetslivet och inte läst på många år? Kan man hitta någonstans att bo? Hur klarar man sig ekonomiskt? Att leva som student är speciellt, men inte så svårt. Det handlar mycket om att vänja sig vid ett nytt sätt att studera och att vara aktiv när det gäller att leta bostad och få pengarna att räcka till.

Studier

Att studera vid universitetet innebär en blandning av olika undervisningsformer som t ex föreläsningar, lektioner, seminarier, grupparbeten och handledning. Och framför allt måste du ta ett stort ansvar för dina egna studier. Ibland kan det kännas ensamt och då är det bra att bilda grupper tillsammans med sina studiekamrater för att inspirera och hjälpa varandra.

Kurslitteratur

I början av terminen får du en lista med litteratur som ingår i kursen. Tänk på att du inte måste köpa alla böcker nya. Det går ofta att köpa kurslitteratur i andra hand från studenter som gått kursen tidigare eller låna på något av universitetets bibliotek.

Göteborgs universitetsbibliotek

Vi har sju universitetsbibliotek runt om i staden. På dessa finns ett stort antal läsplatser och flera datorarbetsplatser. Mer information finns på www.ub.gu.se

Tentor

Varje kurs eller delkurs avslutas med tentamen, eller tenta som det kallas. Tentan kan vara antingen skriftlig eller muntlig. Skriftliga tentor kan variera i längd beroende på omfattning, från en timme upp till sex timmar. Ibland förekommer även hemtentor. Då får du en uppgift eller ett antal frågor som du ska lösa

under en viss tid. Tentorna betygsätts vanligen med Väl godkänd, Godkänd eller Underkänd. Om du blir underkänd på en tenta finns det alltid möjlighet att göra en omtenta.

Studera utomlands

Du kan läsa en del av din utbildning vid Göteborgs universitet som utbytesstudent och få chansen att uppleva en annan kultur, få många nya vänner och förbättra dina jobbmöjligheter. Göteborgs universitet har avtal med många universitet runt om i världen. För mer information vänd dig direkt till din institution eller www.gu.se/studerautomlands

Studentportalen

På Göteborgs universitets webbplats hittar du Studentportalen som erbjuder webbtjänster för dig som är student. Där kan du t ex se dina studieresultat, skicka e-post, hitta kursinformation etc. Som ny student vid universitetet får du tillgång till dessa tjänster när du påbörjat studierna.

Introduktionskurs till universitetsstudier

Många känner sig osäkra inför att börja studera på universitetet. Kanske har man ingen i sin närhet som läst på universitet eller högskola som kan berätta vad det handlar om. Då kan introduktionskursen vara något för dig. Läs mer på sidan xx.



Hitta rätt

Har du svårt att hitta till föreläsningen, biblioteket eller kanske kåren? Sök dig då rätt via vår webbkarta, som du hittar via www.gu.se

Kom på besök!

Miss inte besöksdagen den 23 mars. Läs mer på www.gu.se/studera

Bostad

Låt dig inte avskräckas av att bostadssituationen för studenter i Göteborg för tillfället är lite kärv. De allra flesta brukar hitta en bostad ändå genom att vara aktiva. Det bästa du kan göra är att leta på många olika ställen. Ställ dig i kö så fort som möjligt hos de olika studenthyresvärdarna. Det finns flera typer av boenden, allt från enrummare till större lägenheter som flera studenter kan dela på. Du kan också hyra i andra hand till att börja med. Prata med så många som möjligt och sprid ut att du letar bostad, så dyker det oftast upp en till slut. På vår webbplats www.gu.se/studera hittar du flera adresser till hyresvärdar, bland annat till Stiftelsen Göteborgs Studentbostäder, tel 031-81 33 60, www.sgsbostader.com.

Om du flyttar

Glöm inte att göra adressändring till www.adressandring.se, tel 020-97 98 99 om du flyttar. Göteborgs universitet hämtar folkbokföringsadress och efternamn flera gånger per termin. Om du under en kort period bor på annan adress än folkbokföringsadressen lägger du själv in din tidsbegränsade adress i vårt studentregister Ladok som du når via Studentportalen.

Ekonomi

De allra flesta måste låna pengar för att kunna leva under studietiden. Även om inte själva studierna kostar, behöver du pengar till bland annat hyra, mat, kläder, nöjen och kurslitteratur. Du kan söka studiemedel genom Centrala studiestödsnämnden, CSN.

Det består av en bidragsdel och en lånedel. Om du vill kan du söka enbart studiebidrag och du behöver inte låna för hela terminen. Allt du behöver veta om att låna pengar till studier hittar du på www.csn.se.

Ansöka om studiemedel

För att ansöka om studiemedel kryssar du i rutan på anmälningsblanketten. Blir du antagen skickar CSN en förtryckt ansökningsblankett till dig. Du kan också beställa blankett på tel 0771-27 68 00.

Söka stipendier

Det finns även andra sätt att få ihop pengar under studietiden. Göteborg är en stor stad och här har du chans att hitta extrajobb om du är aktiv. Du kan också söka olika stipendier. Gå in på www.gu.se/ stipendier för tips, eller hämta information i informationshallen på studentavdelningen, Karl Gustavsgatan 29.

Studentkåren

Vill du hålla liv i ett intresse, hitta ett nytt eller bara ha något att göra utanför studierna? Studentkåren har många föreningar med aktiviteter som du kan delta i. Som student vid Göteborgs universitet blir du automatiskt medlem i en studentkår. Det finns flera olika studentkårer, vilken du blir medlem i beror på vilken utbildning du ska gå. Studentkårernas främsta uppgift är att bevaka studenternas intressen. Göteborgs Universitets Studentkårer, GUS, är ett samarbetsorgan mellan alla studentkårer vid Göteborgs universitet. Läs mer på www.gus.gu.se.

Service till dig som studerar

Även om du studerar behöver du troligtvis besöka läkare ibland, träna och hålla dig i form, ha tillgång till dagis om du har småbarn eller kanske få tips om hur du träffar nya vänner. Allt detta och mycket mer hjälper GFS Studentservice dig med. GFS står för Göteborgs Förenade Studentkårer och är en ideell service- och samarbetsorganisation för Göteborgs studentkårer. Mer information finns på www.gfs.se

Göteborgs Förenade Studentkårer, GFS

GFS Studentservice

är en samarbetsorganisation för Göteborgs studentkårer, som arbetar med studiesociala frågor. www.gfs.se

GFS Studenthälsan

arbetar med hälsa och studiemiljö för Göteborgs studenter. Hit kan du vända dig om du mår dåligt, fysiskt eller psykiskt, och dina studier påverkas. Hos Studenthälsan kan du få hjälp av kurator, sjuksköterska, sjukgymnast, ergonom och sexolog. Studenthälsan tar endast emot tidsbeställda besök, tel 031-10 69 70. www.studenthalsan.se

GFS Fysiken

är Göteborgs studenters egen motionsverksamhet. På Fysiken finns alla former av träning och friskvård såsom aerobics, styrke- och bollsporter, cykel, yoga, pilates, klättring, kurser, sjukgymnastik och massage. Verksamheten finns på två anläggningar: Fysiken på Gibraltarargatan, tel 031-10 69 30 och Fysiken Kasernorget, tel 031-10 69 50. www.fysiken.nu

GFS Studentjurister

erbjuder dig kostnadsfri juridisk rådgivning. Mottagning på GFS Studentservice kansli, Kasernorget 11, ons 14–18 (drop-in). Tel: 031-10 69 87.

GFS Förskola Krokus

på Utlandagatan 24, är ett föräldra-kooperativ för barn till studenter och forskarstuderande. Tel: 031-20 78 98

GFS Kamratgrupper

finns för dig som vill träffa nya vänner och umgås över ämnesgränserna. Tel: 031-10 69 70

GFS Studiemedelsgrupp

kan du kontakta om du inte har tagit tillräckligt med poäng för att få fortsätta studiemedel. Studiemedelsgruppen företräder dig som student i CSN:s samrådsgrupp. Tel: 031-10 69 86

GFS Student-SESAM

är en sex- och samlevnadsmottagning som drivs av GFS Studentservice och primärvården Västra Götaland. Mottagningen är öppen för manliga och kvinnliga högskolestudenter. Tel: 031-333 61 14, mån 13.00–14.00

Studieformer

Heltidsstudier

Heltidsstudier motsvarar 40 timmars studier per vecka, där all undervisning – det kan vara föreläsningar, seminarier och laborationer – i allmänhet sker i Göteborg. Heltidsstudier kallas också att läsa på helfart. Andelen lärarledd undervisning varierar mellan utbildningarna.

Deltidsstudier

Deltidsstudier innebär lägre studietakt. Det kan vara studier på halv-, kvarts- eller ännu lägre fart. Kurstakten räknas i förhållande till helfartsstudier. Om en 20-poängskurs löper över två hela terminer kallas det helfart. Undervisningen på deltidstudier kan även vara förlagd till kvällstid eller veckoslut.

Distanskurser

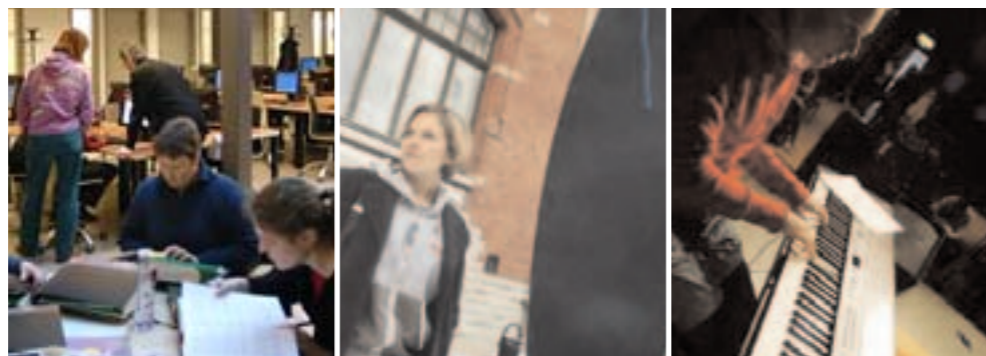
Distansstudier innebär mycket självstudier där undervisningen är koncentrerad till ett fåtal träffar, huvudsakligen i Göteborg. Antalet träffar varierar från kurs till kurs. Oftast ges distanskurserna på deltid.

Nätbaserade kurser

Allt fler kurser ges som nätbaserade distanskurser, där undervisning och kontakt med läraren sker via internet. Här är träffarna med kurskamraterna få men desto mer aktivitet sker via internet. Därför är tillgång till dator och internet ett krav. God datorvana är en förutsättning för att kunna följa nätbaserade kurser. I katalogens beskrivning av kurserna är de nätbaserade kurserna märkta med @. Längst bak i katalogen finner du även en förteckning över vilka kurser som ges som distanskurser respektive nätbaserade kurser.

Terminstider

Höstterminen varar formellt mellan 1 september och 18 januari. Vårterminen varar mellan 19 januari och 7 juni. Avvikelse från dessa tider kan förekomma. En kurs kan däremot både börja och sluta andra tider under terminen.



Skillnaden mellan kurs och program

All utbildning vid universitet och högskolor består egentligen av kurser, men det finns två sätt att läsa på. Du kan välja mellan att själv kombinera fristående kurser till en examen eller följa ett program där kurserna är bestämda i förväg. Inget sätt är bättre än det andra, det handlar bara om vad som passar just dig bäst.

Program

Du som väljer program vet oftast precis vad du vill med dina studier. I programmen är de flesta kurser redan bestämda, men du har ändå en viss möjlighet att välja inriktning eftersom många program även innehåller valfria kurser. De allra flesta program ges på heltid, där undervisningen och självstudierna motsvarar cirka 40 timmar per vecka. Några få ges på helfart (deltidsstudier), vilket innebär att du kan kombinera en yrkesverksamhet med studier. De flesta program leder fram till en yrkesexamen eller en generell examen. Läs mer om examen på sid 10.

Kurser

Att läsa kurser ger en större frihet att själv kombinera ämnen till en utbildning och att läsa dem i den ordning som passar dig bäst. Om du siktar på en examen behöver du inte bestämma dig för ett huvudämne direkt utan kan pröva grundkurser i olika ämnen. En generell examen kan du få även om du läser olika kurser. För att få en yrkesexamen krävs det däremot nästan alltid att man läser ett speciellt program. Vid Göteborgs universitet erbjuds cirka 1 300 kurser. Vissa kurser ges enbart på sommaren, andra ges enbart på höstterminen eller vårterminen. De flesta

kurser är heltidsstudier, där all undervisning i allmänhet sker i Göteborg, med det finns även många kurser som erbjuds som deltidstudier, och vissa kurser ges som distans- eller nätbaserade kurser.

Kursnivåer

Kurserna är i allmänhet indelade i ett nivåsystem, där de representerar en successiv fördjupning i ämnet. Den första nivån är grundkurs (A-kurs), som sedan följs av fortsättningskurs (B-kurs), fördjupningskurs 1 (C-kurs) och fördjupningskurs 2 (D-kurs).

Poäng

För att beskriva programmets eller kursens längd används ett system med poäng, där en veckas heltidsstudier motsvarar 1 poäng. En termin består av 20 veckor och motsvarar alltså 20 poäng. Ges en kurs eller ett program på helfart innebär det att studietiden motsvarar antal veckor som kursens eller programmets poängtotal. Ett program som omfattar 120 poäng innebär alltså 120 studieveckor, d v s 3 års heltidsstudier. Ges en kurs på helfart blir studietiden dubbelt så lång som poängtalet anger. För en 20-poängskurs som ges på helfart blir studietiden 40 veckor, vilket motsvarar 2 terminer.



Information och studievägledning

Om du vill skaffa dig mer information om utbildningsalternativ eller utlandsstudier är du välkommen till Studentavdelningens Informationshall på Karl Gustavsgatan 29. Är du osäker på vad du ska välja eller vill ha hjälp med att planera dina studier på bästa sätt kan du träffa våra studievägledare som finns på samma adress.

Studieinformation

I vår informationshall kan du få svar på dina frågor om Göteborgs universitets utbildningar, hämta ansökningsmaterial och söka information via våra datorer. Du kan också hämta informationsmaterial från landets övriga universitet och högskolor. Är du intresserad av utlandsstudier finns mycket information att hämta här.

Central studievägledning

För dig som tänker börja studera vid universitetet eller som redan är student och funderar över dina framtida studier och yrkesval kan ett samtal med en studievägledare vara till god hjälp. Våra centrala studievägledare ger dig personlig vägledning inför studie- och yrkesval när det gäller all högre utbildning.

Lokal studievägledning

Vid de flesta institutioner inom universitetet finns studievägledare som kan ge dig personlig vägledning när det gäller de utbildningsprogram och kurser som är knutna till institutionen. Till den lokala studievägledaren kan du bland annat vända dig i frågor som rör ditt utbildningsval, hur du lägger upp dina studier, förkunskapskrav, kurslitteratur, studieuppehåll, examination och vilken arbetsmarknad utbildningen förbereder för. Uppgifter om de lokala studievägledarnas telefon- och mottagningstider hittar du i anslutning till respektive kurs eller program.

Studenter med funktionshinder

Om du har ett funktionshinder och behöver särskilt stöd för att kunna genomföra dina studier kan du få hjälp med detta. Bedömning av hjälpbehovet sker individuellt och med hänsyn till funktionshindrets art och hur undervisningen är upplagd. Universitetet kan t ex arvoda lektörer och teckenspråkstolkare, ge möjlighet till hjälp med anteckningar, ge stödundervisning samt anställa assistenter till rörelsehindrade studenter. Studenter med dyslexi kan vända sig till universitetets dyslexipedagog för pedagogiskt stöd.

Vill du ha ytterligare information kan du vända dig till samordnaren för studenter med funktionshinder, Lena Borg Melldahl
Tel: 031-773 2151
E-post: lena.borg-melldahl@adm.gu.se
Har du frågor som rör dyslexi kan du vända dig till vår dyslexipedagog, Gunnar Lindblom
Tel: 031-773 2151
E-post: gunnar.lindblom@adm.gu.se
För information om antagning på grund av särskilda skäl hänvisas till antagningsenheten, Klara Dahlstrand
Tel: 031-773 4268
E-post: klara.dahlstrand@adm.gu.se

Läs mer om särskilda skäl under avsnittet om urval sid 17.

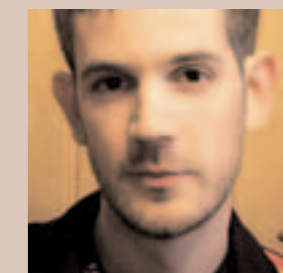
Informationshallen

Öppettider:
mån-tors 9.00–16.00 samt
fre 9.00–12.30
Telefontid: mån–fre 9.00–12.30
Tel: 031-773 1050
E-post: study.info@gu.se

Centrala studievägledningen

Öppettider:
Utan tidsbeställning: mån-tors
9.00–11.00
sept-april även ons 16.30–18.30,
maj och augusti även ons
16.00–18.00 (juni och juli ej kvälls-
öppet).
Tidsbokade besök enligt
överenskommelse per telefon:
031-773 1860.
Telefontid: mån-tors 9.00–12.00
Tel: 031-773 1860
Fax: 031-773 4388
E-post: study.info@gu.se

Vi finns på Karl Gustavsgatan 29.
Handikappentré från Thorildsgatan 3.



”Det är en sån mångfald bland studenterna här. Jag gillar det, det ger nya infallsvinklar. Sen finns det en mycket bred kompetens bland lärare och föreläsare.”

Robert, 27 år

Yrkesexamina vid Göteborgs universitet:

Apotekarexamen
Arbsterapeutexamen
Audionomexamen
Barnmorskeexamen
Biomedicinsk analytikerexamen
Dietistexamen
Juris kandidatexamen
Konstnärlig högskoleexamen
Logopedexamen
Läkarexamen
Lärarexamen
Organistexamen
Psykologexamen
Psykoterapeutexamen
Receptarieexamen
Röntgensjuksköterskeexamen
Sjukgymnastexamen
Sjukhusfysikerexamen
Sjuksköterskeexamen
Socionomexamen
Specialistsjuksköterskeexamen
Specialpedagogexamen
Tandhygienistexamen
Tandläkarexamen
Tandteknikerexamen
Teologie kandidatexamen

Examensenheten

Öppettider:
mån-fre 9.00-12.00
Fax: 031-773 5180
Tel: 031-773 1850
Telefontid: mån-tors 9.00-11.00
E-post: examen@adm.gu.se
Ansökningsblankett finns på www.gu.se/student/examen/

Vi finns på Karl Gustavsgatan 29.
Handikappentré från Thorildsgatan 3.



Examen – kronan på verket

Många studenter avslutar sina studier med att ta ut examen. Det finns olika typer av examen och det är regeringen som beslutar vilka examina som får utfärdas vid olika universitet och högskolor. Varje universitet och högskola får sedan besluta om t ex vilka huvudämnen som ska finnas och hur examen ska benämnas. Det betyder att kraven för examina skiljer sig åt, men det finns alltid en gemensam kärna av regler som gäller för alla.

Yrkesexamen och generell examen

Det finns två typer av examen, yrkesexamen och generell examen. För att få en yrkesexamen måste du nästan alltid följa ett program. De generella examina är högskoleexamen, kandidatexamen och magisterexamen. De olika typerna av generell examen är baserade på antal poäng och nivå i något av universitetets huvudämnen. En generell examen kan du få antingen genom att läsa kurser eller program. När du är klar med dina studier måste du själv ansöka om examen. Du tar ut examen vid den högskola där du läst den sista av de kurser som ska ingå i examen. Du kan också på begäran få ett kursbevis över avslutad kurs samt översättning till engelska av tidigare utfärdat examensbevis. Enligt regeringsbeslut har alla examensbevis utfärdade fr o m 2003-01-01 en bilaga som heter Diploma Supplement. Ytterligare information och ansökningsblankett kan du få från examensenheten vid Studentavdelningen. Det går även att skriva ut ansökningsblanketten via www.gu.se/student/examen

Högskoleexamen

För högskoleexamen krävs att du har avslutade kurser om minst 80 poäng. Du ska ha godkänt resultat från på varandra byggande kurser om sammanlagt 40 poäng i något av universitetets huvudämnen.

Kandidatexamen

För kandidatexamen krävs att du har avslutade kurser om minst 120 poäng. I ett av universitetets huvudämnen ska du ha på varandra byggande kurser om sammanlagt minst 60 poäng. I dessa ska ingå ett självständigt arbete om minst 10 poäng.

Magisterexamen med ämnesdjup

För magisterexamen med ämnesdjup krävs att du har avslutade kurser om minst 160 poäng. I ett av universitetets huvudämnen ska du ha på varandra byggande kurser om sammanlagt 80 poäng. I dessa ska ingå ett självständigt arbete om minst 20 poäng alternativt 10+10 poäng.

Magisterexamen med ämnesbredd

För magisterexamen med ämnesbredd krävs att du genomgått en breddningskurs för magisterexamen med ämnesbredd om minst 40 poäng varav minst 10 poäng självständigt arbete. Denna kurs ska bygga på en examen om minst 120 poäng.

För aktuell huvudämneslista se www.gu.se/student/examen/



På väg ut i arbetslivet

Att börja studera är att ta ett nytt steg i livet. Studierna ska sedan så småningom leda till ett arbete. Det är bra om du tidigt under studietiden funderar över nästa steg, d v s från studentlivet ut i arbetslivet. Hos Karriärcentrum får du hjälp med att öka dina möjligheter att hitta just det jobb du vill ha.

Karriärcentrum

Karriärcentrum är Göteborgs universitets arbetslivscenter och är till för dig som är student eller är nyexaminerad akademiker. Genom våra aktiviteter kan du träffa arbetsgivare och öka dina kunskaper om arbetsmarknaden. Du får också träning i att presentera dig själv och bli bättre på att söka jobb.

Karriärcentrums tjänster

För dig som är student eller nyexaminerad akademiker, max -2 år efter studierna, erbjuder vi följande tjänster:

- drop-in för CV-granskning och karriärvägledning
- träningsintervjuer
- seminarier om hur du skriver CV och ansökningsbrev, lyckas på anställningsintervjun, arbetsmarknaden, din jobbsökarplan, hur rekryterare tänker m m
- företags- och rekryteringssträffar
- sommar- och extrajobbsmässa.

Exjobb-poolen

Ett sätt att komma i kontakt med yrkeslivet redan under utbildningen är att göra sitt examensarbete hos ett företag, en myndighet, kommun eller annan organisation. Det ger dig möjlighet att tillämpa dina kunskaper och färdigheter på verkliga frågeställningar och problem samtidigt som du får med dig erfarenheter som kan vara värdefulla när det är dags att söka jobb. En webbtjänst som du kan ta hjälp av är Nationella Exjobb-poolen. Här hittar du förslag till examensarbeten från företag och arbetsgivare i hela landet och inom de flesta ämnesområden. Observera att det är en förslagspool, vilket innebär att du måste utveckla förslaget tillsammans med din handledare på universitet så att uppsatsen får rätt akademisk nivå och omfattning. Mer information finns på www.exjobb.sunet.se

Aktuella aktiviteter, lediga jobb och praktikplatser finns på webbplatsen.

Karriärcentrum

Öppettider: mån och ons
13.00-16.00, tis 10.00-12.00
Tel: 031-773 6901
E-post: karriarcentrum@adm.gu.se
www.karriarcentrum.adm.gu.se

Vi finns på Karl Gustavsgatan 29.
Handikappentré från Thorildsgatan 3.

Exjobb-poolen

E-post: Exjobb@gu.se
Tel: 031-773 6903
www.exjobb.sunet.se

Mejl till Karriärcentrum

Nedan några citat ur alla de mejl som Karriärcentrum fått från nöjda före detta studenter.

"Jag skulle bara berätta att jag fick jobbet som teaterlärare. Så jag vill tacka för hjälpen med att skriva ett "perfekt ansökningsbrev".
//Christine

"Tack vare er har jag fått gå på fler intervjuer och dessutom blivit lite visare vad gäller ansökningsbrev".
//Lars

"Var på intervju i onsdags efter att ha varit på 'Så lyckas du på anställningsintervjun'. 96 sökande, 10 på intervju, tre tjänster. Att jag fick jobb var säkert tack vare att jag var på ert braiga seminarie".
//Anna



"Jag valde Göteborg för här finns den enda universitetsutbildningen i fotografi. Det har jag inte ångrat".

John, 20 år



Kurser 2006

Sommarkurser

Anmälningsblanketten för sommarkurser skickar du till:
Göteborgs universitet
Box 125
405 30 Göteborg
Anmälan ska vara inkommen senast den 15 mars.

Kurser

Anmälningsblanketten för kurser hösten 2006 skickar du, om inget annat anges, till:
Göteborgs universitet
Box 150
405 30 Göteborg
Anmälan ska vara inkommen senast den 15 april.
Eftersom den 15 april 2006 infaller på en lördag ska din anmälan ha inkommit till antagningsenheten eller VHS (beroende på om du söker kurser eller program) senast den 18 april.

Du kan även anmäla dig till kurser via <https://lantweb.gu.se>

Anmälningsblanketter

En blå anmälningsblankett för kurser och en grön för sommarkurser finns separat. De går att beställa från studentavdelningen eller skriva ut via www.gu.se/studera

Program

Till de flesta program anmäler du dig via Verket för högskoleservice (VHS). Särskild anmälningsblankett beställer du på tel 08-613 99 00. Du kan även anmäla dig till program på webben, www.studera.nu

Är din anmälan registrerad?

Har din anmälan till kurser blivit registrerad? Gå in på <https://lantweb.gu.se>

Antagen eller reserv?

Ja-svar ska vara inkommet senast 28 juli för höstterminen 2006. Svarar gör du lättast på www.antagning.sunet.se eller via talsvar, tel 020-42 44 50.

Antagningsenheten

Öppettider:
mån–fre 9.00–11.00
Telefontid: mån–tors 9.00–11.00 (ändringar kan förekomma, se www.gu.se/utbildning)
Tel: 031-773 1855
Fax: 031-773 4387
E-post: antagning@adm.gu.se

Vi finns på Karl Gustavsgatan 29.
Handikappentré från Thorildsgatan 3.

Anmälan till sommarkurser, kurser och program höstterminen 2006

Till alla högskolestudier måste du anmäla dig i förväg. Anmälan till sommarkurser och kurser till hösten gör du direkt till Göteborgs universitet. Ska du anmäla dig till ett program gör du det via Verket för högskoleservice (VHS), förutom till de program som har lokal antagning. Hur du fyller i anmälningsmaterialet och vad du ska skicka med för att styrka behörighet och meriter varierar beroende på vilken utbildning du söker. Läs därför noga igenom anvisningarna innan du gör din anmälan.

Anmälan till sommarkurser 15 mars

Anmälan till sommarkurser sker på en grön anmälningsblankett. Du kan skriva ut anmälningsblanketten på www.gu.se/studera eller beställa den från studentavdelningen. För sommarkurser finns ett huvudalternativ och två reservalternativ. Du kan endast bli antagen till en sommarkurs. Din ansökan till sommarkurser ska vara komplett och du ska ha styrkt din behörighet senast den 15 mars. Någon tid för komplettering ges inte. Anmälan till sommarkurserna skickas till Antagningsenheten, Göteborgs universitet, Box 125, 405 30 Göteborg och ska vara inkommen senast den 15 mars. Du kan även anmäla dig till sommarkurser via webb på <https://lantweb.gu.se>

Anmälan till kurser 15 april

Anmälan till kurser sker på en blå anmälningsblankett. Du kan skriva ut anmälningsblanketten på www.gu.se/studera eller beställa den från studentavdelningen. Eftersom den 15 april 2006 infaller på en lördag ska anmälan via pappersblankett ha inkommit senast den 18 april. Du kan även anmäla dig via <https://lantweb.gu.se>. Skicka din anmälan till Göteborgs universitet, Box 150, 405 30 Göteborg. Anmälan går att göra fram till kl 24.00 den 18 april. Du kan komplettera din anmälan med betyg eller intyg som styrker din behörighet senast den 15 juni. Observera att du bara ska skicka in en kursanmälan för en termin i taget. Senast daterad anmälan gäller. Tänk på att frankeringsmaskin eller poststämpel inte gäller. Eftersom att kurser kan bli inställda kan det vara bra att ange reservalternativ på din anmälan.

Anmälan till program genom VHS

De flesta program anmäler du dig till via Verket för högskoleservice (VHS). Programkatalog och anmälningsblankett för program måste du själv beställa från

VHS. Du kan även hitta programinformation samt anmäla dig till program på webben, www.studera.nu.

Program med lokal antagning

Vissa program vid Göteborgs universitet har lokal antagning. För program med lokal antagning behöver du särskilt anmälningsmaterial. Mer information om detta hittar du i respektive programbeskrivning i denna katalog. Anmälningsdatum vid lokal antagning kan variera.

Datoriserad antagning och studiedokumentation

All studiedokumentation vid Göteborgs universitet sker i databasen Ladok. Universitetet är enligt lag skyldigt att hålla dokumentation över studenter. De personuppgifter som du uppger i din anmälan till utbildning kommer att registreras i Ladok. Sker anmälan på annat sätt än via vanlig ansökningsblankett kommer även dessa personuppgifter att dokumenteras i Ladok. Övriga uppgifter som registreras är bland annat antagningsresultat, grundläggande behörighet och studieresultat.

Svar och registrering

När du fått ditt antagningsbesked måste du meddela om du vill stå kvar som antagen eller reserv, annars förlorar du platsen. Svaret ska ha inkommit senast den 28 juli. För att börja studera måste du registrera dig på den institution som ger utbildningen. Institutionen skickar ut information om registrering innan kursstart. Om du tidigare varit registrerad på en kurs, oavsett om kursen varit på hel- eller halvfart, kan du inte antas till den igen. Då måste du vända dig direkt till den berörda institutionen för eventuellt omregistrering.

Vad ska du skicka med din anmälan?

Intyg om grundläggande och särskild behörighet

Om du inte läser vid Göteborgs universitet måste du skicka med gymnasiebetyg eller behörighetsgivande intyg från folkhögskola som styrker grundläggande och särskild behörighet. Även om du läser vid universitetet ska du alltid styrka särskild behörighet från gymnasiet. Vi har inte kvar tidigare insända betyg eller intyg. Sedan 1999 finns en nationell betygsdatabas dit gymnasieskolorna (ej Komvux) kan skicka avgångsbetyg utfärdade fr o m våren 1999. Om din skola är ansluten till databasen och har skickat in ditt betyg behöver du inte skicka in slutbetyget själv. Har du ett samlat betygsdokument med kurser som inte ingår i ditt slutbetyg måste du själv skicka in detta tillsammans med din anmälan. Läs mer om behörighet och urval på sid 16-18.

Högskolepoäng från andra universitet eller högskolor

Om du söker en kurs som kräver tidigare högskolestudier eller där urvalet sker efter högskolepoäng måste du skicka med ett officiellt utfärdat intyg över avklarade poäng eller eventuella intyg över registrering på kurser som inte är avklarade vid sista anmälningsdagen. Eftersom vi inte har kvar tidigare insända studieintyg måste du skicka in dem igen. Poäng avklarade fram till sista anmälningsdag räknas.

Högskolepoäng före 1974

Studieresultat före 1974 finns inte införda i Ladok. Detta gäller också vissa utbildningar avklarade efter 1974, t ex vård- och lärarutbildningar när de bedrevs på separata högskolor. Kontrollera med antagningsenheten om din utbildning finns registrerad i Ladok vid Göteborgs universitet eller skicka in dokument som styrker din utbildning.

Tjänstgöringsintyg för urval eller särskild behörighet – grupp HA samt YL

Om du vill söka i urvalsgruppen HA, högskoleprov + arbetslivserfarenhet (5 år och minst på halvtid per arbetsperiod), måste du bifoga tjänstgöringsintyg. Du som är född 1976 eller tidigare behöver inte skicka in tjänstgöringsintyg för att placeras i denna urvalsgrupp för ansökan till kurs vid Göteborgs universitet. Arbetslivserfarenhet kan t ex vara värnplikts-tjänstgöring, aupair, arbetslivsutveckling för vuxna eller annan praktik under anställningsförhållanden, arbete i eget företag (styrks med intyg om omfattning från företagarförening/revisor) och vård av eget barn under 10 år (dokumenteras med personbevis). Tjänstgöringsintyg för särskild behörighet och då urval sker utifrån grupp YL måste alltid bifogas. Av tjänstgöringsintyget ska det framgå omfattning (heltid, deltid o s v) och datum när anställningen började respektive slutade. Intyget ska vara daterat tidigast den dag anställningen

upphörde. Om anställningen pågår vid anmälnings-tillfället ska tjänstgöringsintyget vara daterat någon gång under kalenderhalvåret för sista anmälningsdagen. Minst halvtid per arbetsperiod ska uppfyllas. Anställningsbevis och matrikelutdrag godtas inte, med undantag för pågående anställning som påbörjats under samma kalenderhalvår som gäller för sista anmälningsdag.

Personbevis

Personbevis eller vidimerad kopia av pass eller svenskt körkort behöver du bara skicka med första gången du anmäler dig eller när du ändrat namn eller personnummer.

Utländska gymnasiebetyg

Utländska gymnasiebetyg, avgångsbetyg och examensbevis, om sådant finns, måste skickas in varje gång du söker (för eventuell bedömning av särskild behörighet eller om du vill konkurrera i betygsgruppen), även om du redan läser vid Göteborgs universitet.

ATT TÄNKA PÅ:

Vidimera kopior

Kopior ska vara vidimerade av minst en person – med namn, adress och telefonnummer – för att kunna godtas. Skicka aldrig originalhandlingar med din anmälan.

Översätt gymnasiebetyg

Betyg och intyg på annat språk än engelska, tyska, franska eller de nordiska språken måste vara översatta av auktoriserad översättare. Skicka in kopior både av originaltext och av översättning.

Byta till reservalternativet?

Om du vid terminens slut vet att du inte kommer att bli behörig till sökta fortsättnings- eller fördjupningskurser, kan du stryka kursen och bli prövad på dina reservalternativ. Kontakta i så fall antagningsenheten senast den 15 juni för höstens kurser. Du riskerar annars att dina reservalternativ stryks om du blir antagen med villkor och sedan inte är behörig vid terminstart.

Styrka godkänt resultat på kurs du går nu

Läser du vid Göteborgs universitet behöver du inte styrka behörighetsgivande kurs som du går nu eftersom uppgiften finns i Ladok. Du får då vara med i urvalet på villkor att du styrker godkänt resultat när kursen börjar, genom att visa upp intyg vid registreringen på institutionen. Läser du vid annan högskola än Göteborgs universitet måste du styrka detta med intyg om registrering när du skickar in din anmälan.

Checklista för anmälan

Det är i första hand två typer av handlingar du alltid bör skicka med – intyg om behörighet och konkurrensmeriter. För att veta vad som måste framgå av dina handlingar ska du läsa om vilka förkunskapskrav och vilken urvalsmodell som gäller för den kurs du tänker söka.

Checklista

- Gymnasiebetyg

- Intyg från folkhögskola

- Högskolepoäng från andra högskolor

- Högskolepoäng före 1974

- Tjänstgöringsintyg

- Personbevis

- Utländska gymnasiebetyg

Högskoleprov får vi automatiskt!

Både program och kurser?

Skicka med meriter med varje anmälningsblankett om du söker både program och kurser eftersom dessa behandlas vid olika tillfällen och endast meriter från Göteborgs universitet sparas i vårt dataregister.



”Göteborg är bra för här har du både studentlivet och det vanliga livet mitt i stan. Jag har läst på många olika ställen och här känns det som det finns en stabil utbildnings tradition .”

Sidney, 31 år

Nyttigt på webben

Information riktad till dig som funderar på att börja studera eller redan är student finns på Göteborgs universitets webbplats. Här kan du bland annat läsa om våra olika utbildningar samt ändringar och tillägg, anmälningsmaterial, meritvärdering, regler för antagning, antagningsstatistik och lediga studieplatser. Under våren kommer utbildnings- och student-sidorna att få ett nytt utseende och därför hänvisar vi till vår ingångs-sida. www.gu.se/utbildning

Kursportalen

Här kan du hitta kursplaner och annan information om de flesta kurser och program vid Göteborgs universitet. <http://kursportal.student.gu.se>

Studentportalen

Universitetets webbtjänster för studenter. Här kan du som är student bland annat skicka e-post, komma åt kurs- och programanslagstavlorna, se dina studieresultat, göra en tidsbegränsad adressändring m m. www.studentportalen.gu.se

Studera.nu

Högskoleverkets webbplats för information om högskolestudier. www.studera.nu

Anmälan till kurser och program vårterminen 2007

Nyhet från och med anmälan till våren 2007

Inför vårterminen 2007 söker du på en gemensam anmälan till de flesta program och kurser som ges vid universitet och högskolor i Sverige. Du anmäler dig via ett nytt webbaserat anmälningsystem på www.studera.nu. Alla utbildningar presenteras där och du kan göra din anmälan direkt på webben eller via pappersblankett. På webben kan du sedan följa din anmälan och läsa kontrollbesked och antagningsbesked.

Anmälan till kurser 15 oktober

Anmälan till kurser ska vara inlämnade senast den 15 oktober. Eftersom den 15 oktober 2006 infaller på en söndag ska pappersanmälan ha inkommit till VHS senast den 16 oktober. För att de som söker via webben ska ges samma villkor kommer webbanmälan att stängas först kl. 24.00 den 16 oktober. Observera att poststämpel eller frankeringsmaskin inte gäller.

Webbanmälan

Du anmäler dig via webben på www.studera.nu. Där söker du fram de utbildningar du är intresserad av under fliken Sök utbildning/Hitta utbildning. Webbanmälan består av tre delar:

- Skapa användarkonto första gången, logga in på användarkonto följande gånger. Är du redan student vid Göteborgs universitet använder du ditt studentkonto när du loggar in, du ska alltså inte skapa något nytt konto.
- Lägg de utbildningar du vill söka i din korg.
- Fullfölj din anmälan genom att prioritera dina alternativ och komplettera din anmälan.

Du har möjlighet att göra ändringar i din anmälan fram till sista anmälningsdag. När du gjort din anmälan skickas en bekräftelse till den e-postadress du angivit. Tänk på att anmälan inte är fullständig förrän du skickat in eventuella kompletteringar. Du ska skicka in merithandlingar till VHS, 833 82, Strömsund. Du som har skyddade personuppgifter ska inte anmäla dig via webben.

Anmälan via pappersblankett

Du kan beställa pappersblankett via www.studera.nu under fliken Sök utbildning/Om anmälan och antagning eller på tel: 08-613 99 00. Anmälan via pappersblankett ska skickas till VHS, 833 82 Strömsund.

Du kan skapa ett användarkonto på www.studera.nu under Dina sidor även om du gjort en pappersanmälan. När du fått din PIN-kod kan du se och följa din anmälan där. Om du anmäler dig både via webben och via pappersanmälan kommer webbanmälan att prioriteras före pappersanmälan. Om du skickar in flera pappersanmälningar kommer den senast daterade att gälla.

Rak anmälan

När du gör en anmälan kan du bli antagen till högst 30 poäng. En heltidsutbildning räknas som 20 poäng och en halvfartsutbildning som 10 poäng. Enstaka kurser kan innehålla 5, 10 eller 20 poäng. Du måste prioritera dina utbildningsalternativ. Om du blir antagen till en högre prioriterad utbildning stryks du från lägre prioriterade alternativ. Det innebär att om du prioriterat tre 5-poängsutbildningar i första, andra och tredje hand om sammanlagt 15 poäng och blir antagen till alla tre, kan du inte ytterligare bli antagen till en heltidsutbildning på 20 poäng som du prioriterat i fjärde hand då det totala antalet poäng överstiger 30 poäng.

Lokal antagning

Vissa program och kurser vid Göteborgs universitet har fortsatt lokal antagning. I de fallen skickas anmälan direkt till Göteborgs universitet. I katalogen och på www.gu.se/utbildning anges vilken adress anmälan ska skickas till. Anmälningsblankett och särskilt anmälningsmaterial vid lokal antagning beställer du själv från Göteborgs universitet eller skriver ut från www.gu.se/utbildning. Anmälningsdatum vid lokal antagning kan variera.

Vad ska bifogas din anmälan?

På www.studera.nu, under fliken Sök utbildning/Dina sidor, kan du logga in på ditt användarkonto. När du loggat in en gång med PIN-kod blir du bekräftad användare och får då möjlighet att se vilka meriter som finns registrerade på dig. Det är bara handlingar som inte finns med i registret som behöver skickas in när du anmäler dig.

Slutbetyg från de flesta gymnasieskolor överförs automatiskt från den nationella betygss databasen. På www.studera.nu, under fliken Sök utbildning/Om anmälan och antagning, kan du se vilka skolor som är anslutna. Högskoleprovsresultat överförs automatiskt. Betyg från Komvux och intyg över andra utbildningar samt intyg för arbetslivserfarenhet måste du själv skicka in. Kompletterande handlingar ska skickas till VHS, 833 82 Strömsund.



Vad händer efter sista anmälningsdag?

Kontrollbesked

Alla som har sökt till en utbildning via VHS får ett kontrollbesked. Beskeden skickas efterhand som anmälningarna bedöms. Du kan alltså få ditt kontrollbesked från och med slutet av oktober till och med slutet av november om du anmält dig till vårterminen.

I kontrollbeskedet redovisas de registrerade uppgifter som rör din anmälan samt de preliminära bedömningar som gjorts. Kontrollbeskedet är den enda information som du får om eventuella brister i din anmälan, läs det därför noggrant.

Om du har angett i din anmälan på www.studera.nu att du vill bli meddelad via e-post eller sms när ditt kontrollbesked finns tillgängligt skickas inget kontrollbesked till dig per post. Du ska istället logga in på ditt användarkonto på www.studera.nu, under Dina sidor, för att se ditt kontrollbesked.

Det är viktigt att du läser ditt kontrollbesked noga och kompletterar med de handlingar som eventuellt saknas. Du måste komplettera senast det datum som anges i kontrollbeskedet. Kompletterande handlingar skickas till VHS, 833 82 Strömsund.

Kompletteringar

Du kan komplettera din anmälan med handlingar som utfärdats efter sista anmälningsdag. Kompletterande handlingar ska vara VHS tillhanda senast den 1 december för anmälan till vårterminen. Handlingarna ska skickas till VHS, 833 82 Strömsund.

Antagningsbesked 1

Du får besked via e-post eller sms att ditt antagningsbesked finns tillgängligt på ditt användarkonto på www.studera.nu under Dina sidor. Inför vårterminen kommer antagningsbeskedet att finnas tillgängligt i mitten av december. Om du har valt att få ditt antagningsbesked via post kan det dröja ytterligare några dagar. I ditt antagningsbesked anges om du är antagen, reservplacerad eller struken till de utbildningar som du har sökt. Alla som är behöriga men som inte blivit antagna reservplaceras. Av antagningsbeskedet framgår vilken reservplacering du har och hur många antagna det finns i din urvalsgrupp.

Svara för att behålla din plats

Under Dina sidor på www.studera.nu kan du se ditt antagningsbesked. Där kan du också svara ja för att behålla din plats. Du kan ändra ditt svar fram till sista svarsdag. Om du anger din e-postadress kan du få en bekräftelse till denna adress att ditt svar har registrerats. Du kan skapa ett användarkonto under Dina sidor på www.studera.nu även om du gjort en pappersanmälan. När du har fått din PIN-kod kan du se din anmälan där och även svara ja på ditt antagningsbesked. Ditt svar ska ha inkommit senast den 28 december.

Antagningsbesked 2

I det andra urvalet prövas du i enlighet med hur du svarat på antagningsbesked 1. Om du blir antagen till ett högre prioriterat utbildningsalternativ stryks du från det lägre prioriterade, även om du var antagen till detta i det första urvalet.

Registrering

För att börja studera måste du registrera dig på den institution som ger utbildningen. Institutionen skickar ut information om registreringen innan kursstart.



Grundläggande behörighet har den som:

- fått slutbetyg från ett nationellt eller specialutformat program i gymnasieskolan och har lägst betyget Godkänd på kurser som omfattar minst 90 % av det antal gymnasiepoäng som krävs för ett fullständigt program.

- fått slutbetyg eller samlat betygsdokument från gymnasial vuxenutbildning och har lägst betyget Godkänd på kurser som omfattar 90 % av det antal gymnasiepoäng som krävs för ett slutbetyg.

- har avgångsbetyg från en fullständig minst tvåårig linje eller tvåårig specialkurs i huvudsak uppbyggd som en tvåårig linje i gymnasie- skolan eller avgångsbetyg 2 eller 3 från Komvux och har kunskaper i svenska och engelska som motsvarar slutförordningskravet på minst två årskurser på någon linje i gymnasieskolan eller etapp 2 på Komvux. Kunskaperna kan också styrkas med Svenska B och Engelska A.

- har svensk eller utländsk utbildning (se avsnittet om utländsk förutbildning, observera kraven motsvarande Svenska B och Engelska A) som motsvarar kraven i punkt 1 eller 2.

- genom någon annan verksamhet än utbildning förvärvat kunskaper som motsvarar de som utbildningarna i punkt 1 eller 2 ger (se motsvarandebedömningar/reell kompetens).

- fyller 25 år senast det kalenderår utbildningen börjar och varit yrkesverksam minst fyra år på minst halvtid före det kalenderhalvår då utbildningen börjar, samt har kunskaper i svenska och engelska som motsvarar Svenska B eller 2 åk från tvåårig eller treårig linje eller etapp 2 och Engelska A eller 2 åk från tvåårig eller treårig linje eller etapp 2. Betygen i Svenska B och Engelska A ska vara lägst Godkänd.

- har folkhögskoleutbildning med intyg om allmän eller grundläggande behörighet för högskolestudier. Andra former av utbildningar, t ex äldre svensk eller utländsk utbildning ger under vissa villkor grundläggande behörighet.

Behörighet

För att studera vid Göteborgs universitet måste du uppfylla grundläggande behörighet och eventuell särskild behörighet. Goda kunskaper i både svenska och engelska är dessutom viktigt för att du ska lyckas med dina högskolestudier.

Grundläggande behörighet

Grundläggande behörighet anger den kunskapsnivå som all högskoleutbildning bygger på. Grundläggande behörighet kan man uppnå oavsett vilket nationellt eller specialutformat program man följer i gymnasieskolan. Behörigheten är generell och gäller som lägsta förkunskapskrav för alla utbildningar inom högskolan. Individuellt gymnasieprogram ger inte grundläggande behörighet för högskolestudier.

Goda kunskaper i svenska och engelska

Goda kunskaper i svenska och engelska är mycket viktiga för att du ska lyckas med dina högskolestudier. Om du inte har godkänt i dessa ämnen eller kurser i gymnasieskolan, men ändå uppfyller kravet på grundläggande behörighet för högskolestudier, bör du noga pröva dina studieförutsättningar genom t ex kontakt med studievägledare för diskussion om ditt studieval.

Särskild behörighet

Den särskilda behörigheten avser sådana förkunskaper som är helt nödvändiga för att du ska kunna följa utbildningen på en viss kurs eller ett visst program. De särskilda behörighetskraven varierar mellan olika utbildningar. Förkunskapskraven är i allmänhet formulerade som krav på kunskaper i vissa kurser i gymnasieskolan eller motsvarande kunskaper. Man ska ha lägst betyget Godkänd, eller 3, i de kurser eller ämnen som krävs.

Utländsk förutbildning

Grundläggande behörighet har den som:

- har gymnasieutbildning eller motsvarande från Danmark, Finland, Island eller Norge och där är behörig till högre utbildning samt har svenska, danska, färöiska, isländska eller norska som modersmål.
- har en fullständig utomnordisk utbildning som ger behörighet att bedriva högskolestudier i hemlandet och har dokumenterade kunskaper i svenska motsvarande Svenska B/Svenska 2B och engelska motsvarande Engelska A. Du kan även styrka din behörighet i svenska med godkänt resultat på TISUS-testet.

TISUS

Test i svenska för universitets- och högskolestudier (TISUS) ges några gånger per år vid universitetet. Ett godkänt resultat ger både grundläggande och särskild behörighet. Äldre kunskaper, som t ex Rikstest, preparandår eller motsvarande ger endast grundläggande behörighet. Ytterligare information ges av institutionen för svenska språket, tel 031-773 4909.

Reell kompetens

Om du saknar formell behörighet kan du bli behörig genom motsvarandebedömning eller reell kompetens, t ex genom andra former av utbildning eller yrkeserfarenhet. Om du anser att du uppfyller behörighetskraven genom reell kompetens ska du kryssa i rutan för Reell kompetens på pappersanmälan eller i webbanmälan och skriva ett personligt brev där du utförligt besvarar följande frågor:

- Vilka speciella kunskaper som är relevanta för utbildningen anser du dig ha?
- Hur har du skaffat dessa kunskaper?
- På vilket sätt anser du att dessa kunskaper gör det möjligt för dig att klara den utbildning du söker?

Dina meriter kommer då att värderas i förhållande till de behörighetskrav som gäller. Styrk dina uppgifter så långt det är möjligt med intyg, betyg eller bedömningar från andra personer som känner dig väl. Universitetet gör en bedömning av de handlingar du skickat in och beslutar om du kan anses behörig. I undantagsfall kan du få dispens från vissa behörighetskrav. Ditt personliga brev samt intyg som styrker de meriter du återpar ska skickas till:
Göteborgs universitet
Box 100
405 30 Göteborg
Att bli behörig är oftast bara det första steget för att bli antagen till en utbildning. Som regel måste man dessutom konkurrera om en utbildningsplats. Därför rekommenderar vi dig som saknar ett avgångs- eller slutbetyg och som söker en utbildning på nybörjarnivå, att göra högskoleprovet.

Urval

Ofta finns det fler sökande till en kurs eller ett program än det finns platser. Då görs ett urval bland behöriga sökande. Urvalsmetoderna är olika mellan utbildningsprogram och kurser. Det är viktigt att du sänder rätt och tillräcklig dokumentation så att du rangordnas korrekt utifrån dina meriter.



Program

För program används i första hand betygsurval och högskoleprovsurval. 60 procent av platserna baseras på betygspoäng och 40 procent av platserna baseras på poäng från högskoleprovet med eventuell arbetslivserfarenhet. Till program med lokal antagning kan andra urvalsmodeller förekomma. Du hittar information om urvalsmodell i beskrivningen av respektive program.

Kurser

Till de flesta kurser söker fler personer än det finns platser. Därför görs ett urval. Urvalet baseras i regel på gymnasiebetyg, högskoleprov och/eller tidigare högskolepoäng. I vissa fall används andra urvalsmodeller. Du hittar information om urvalsmodell i beskrivningen av respektive kurs. Beroende på dina meriter placeras du i en eller flera urvalsgrupper. Till vissa av universitetets kurser gäller platsgaranti, vilket innebär att du är garanterad en plats på kursen förutsatt att du är behörig och har anmält dig i tid.

Vid lika meritvärde

För höstterminen 2006 gäller att om flera sökande har lika meritvärde tilldelas platsen i första hand efter prioritetsordning, d v s om du sökt kursen som huvudalternativ eller reservalternativ, och därefter tillämpas lotning. Från och med vårterminen 2007 införs ett nytt skiljekriterium för kurser. Vid lika meritvärde kommer platser i första hand att ges till underrepresenterat kön. Därefter sker lotning.

Förtur med hänsyn till särskilda skäl

Särskilda skäl är en individuell prövning till program och kurser där sökande i undantagsfall kan antas på grund av särskilda skäl och följande gäller:

Den som har medicinska skäl – permanent eller mycket långvarigt funktionshinder – som begränsar konkurrensmöjligheten i betygs- eller högskoleprovsurvalet eller begränsar valet av studieort kan ansöka om att hänsyn tas till detta i urvalet. Dokumenterade läs- och skrivsvårigheter betraktas därvid som funktionshinder. En totalbedömning görs av skälen och meriterna i förhållande till det program eller den kurs anmälan avser. Det krävs att den sökande trots funktionshindret ligger relativt nära gränsen för vad som normalt krävs för antagning till programmet eller kursen ifråga. Annan synnerlig omständighet kan också ligga till grund för förtur och bedöms från fall till fall. I övrigt tas inga särskilda hänsyn.

Förutom sedvanlig ansökan ska du kryssa för i rutan Särskilda skäl samt bifoga särskild motivering med intyg som styrker dina skäl. OBS! För både program och kurser gäller att din motivering och kopia på anmälan ska sändas till:
Antagningsenheten
Göteborgs universitet
Box 100
405 30 Göteborg.

Urvalsmodeller för kurser läsåret 2006/2007

Någon av följande urvalsmodeller tillämpas normalt vid kurser där urval måste göras. Andra urvalsförfaranden kan dock förekomma.

Modell ASU

(endast sommarkurser)
Betyg (2 grupper: BG och BF)
20 % av platserna, proportionell fördelning mellan BG och BF
Högskoleprov (HP)
10 % av platserna
Högskoleprov + minst 5 års arbetslivserfarenhet (HA)
10 % av platserna
Högskolepoäng (A1)
60 % av platserna

Modell A

Betyg (2 grupper, BG och BF)
40 % av platserna
Högskoleprov (HA)
20 % av platserna
Högskoleprov + minst 5 års arbetslivserfarenhet (HP)
20 % av platserna
Högskolepoäng max 150 per sista anmälningssdag (A1)
20 % av platserna

Modell H

Uppnådda högskolepoäng per sista dag för anmälan, dock max 150 poäng (AP).

Modell HT

Totala antalet uppnådda poäng, per sista anmälningssdag (AL).

Modell HV

Högskolepoäng inom ämnet/vissa ämnen avklarade fram till sista anmälningssdag, max 150 poäng (AV). Lägre poänggränser kan förekomma.

Modell PG

Platsgaranti (PG) ges varje behörig sökande, vars anmälan kommit in i tid.

Modell Y

Viss yrkeslivserfarenhet (YL)
Yrkeslivserfarenheten ska omfatta minst 1 år för att vara meritgrundande. Yrkeslivserfarenhet som krävs för behörighet är inte meritgrundande. Max 10 år får tillgodoräknas. Avvikelse kan förekomma, se under respektive kurs.



Urvalsgrupper

Betygsurval

Två grupper: BG och BF

- Slutbetyg från gymnasieskolan med enbart bokstavs-betyg i kurser och slut- eller avgångsbetyg från äldre svenska gymnasieskolor eller behörighetsgivande utländsk gymnasieutbildning (grupp BG).
- Avslutad folkhögskoleutbildning med intyg om grundläggande/allmän behörighet och studieomdöme (grupp BF).

Högskoleprovsurval

Två grupper: HP och HA

- Resultat från giltigt högskoleprov (grupp HP).
- Resultat från giltigt högskoleprov tillsammans med arbetslivserfarenhet omfattande minst 5 år på minst halvtid (grupp HA).

Högskolepoäng

Fyra grupper: A1, AP, AV, AL

- Högskolepoäng, max 150 p räknas i urvalet (grupp A1 eller AP).
- Högskolepoäng i specifikt ämne (grupp AV).
- Högskolepoäng utan övre gräns (grupp AL).

Enbart högskolepoäng avklarade senast sista anmälningdag räknas i urvalet.

Urval relaterat till specifika målgrupper

Grupp YL

- Urvalsmodellen anges i anslutning till respektive kurs eller program. Det kan t ex vara yrkeslivserfarenhet inom visst yrke.



Så här räknar vi fram dina medelvärden

Betygsurval – grupp BG och BF

Du kan vara med i flera urvalsgrupper förutsatt att du styrkt dina meriter. Betygs-poängen för slutbetyg ger ett jämförelsetal mellan 9,00 och 20,00. Betygs-poängen för avgångsbetyg ger ett meritvärde på skala 1–5 som sedan räknas om till ett jämförelsetal på skala 0,00–20,00. Det är tillåtet att utbytes- och tilläggskomplettera sina betyg. Meritvärdering av folkhögskoleomdöme ger ett värde på skala 1–4 poäng. För ytterligare information om meritvärdering och jämförelsetal samt utbytes- och tilläggskomplettering av betyg se www.gu.se/utbildning.

Meritvärdering av utländska gymnasiebetyg

Utländska gymnasiebetyg meritvärderas till skalan 12,00–20,00 enligt särskilda regler. Kompletteringsbetyg för behörighet och tillägg räknas sedan på samma sätt som för sökande med ett slutbetyg från gymnasieskolan omfattande 2 500 gymnasiepoäng. Några utbyteskompletteringar med kursbetyg, eller motsvarande, görs inte. Betyg i samtliga nationella kurser kan medräknas för behörighet eller som tilläggskomplettering. Om sökande har kursbetyg med sifferbetyg (Komvux 92–94) räknas det om så att betyg 3 = G, 4 = VG, och 5 = MVG. Ämnen kan medräknas vid beräkning av jämförelsetal.

Högskoleprovsurval – grupp HP och HA

I grupp HP sker rangordning efter bästa resultat på giltigt högskoleprov. Provet är giltigt 10 terminer efter det kalenderhalvår provet genomfördes. Uppgift om resultat ska inte sändas med anmälan, vi får det automatiskt. I grupp HA läggs poäng för eventuell arbetslivserfarenhet till, minst fem år på minst halvtid ger 0,5 poäng.

Högskolepoäng eller högskolepoäng i visst ämnesområde – grupp A1, AP, AV och AL

Detta gäller endast urval till kurser. Rangordning sker efter antal uppnådda poäng i högskoleutbildning. Till en del anmälningsalternativ sker rangordningen utifrån uppnådda poäng inom ett visst ämnesområde. Vad som gäller anges vid kursalternativet i katalogen. Vi använder oss av de uppgifter om resultat som institutionen rapporterat till Ladok vid Göteborgs universitet. Vill du återopå poäng från andra universitet eller högskolor måste du bifoga registerutdrag därifrån. Endast poäng avklarade fram till sista anmälningdag räknas. Om du återopår studier utomlands måste du själv styrka studiernas längd, dvs hur många veckor eller terminer de omfattat och om de har varit på heltid. Skicka alltid med transcript eller motsvarande och eventuellt diplom från alla dina studieresultat även om du fått ett tillgodoräknande. Har du fått tillgodoräknandebeslut ska du även sända med det. Transcript på svenska, norska, danska, engelska, tyska och franska accepteras. Övriga språk måste översättas.

Yrkeslivserfarenhet – grupp YL

Yrkeslivserfarenheten ska omfatta minst 1 år för att vara meritgrundande. Yrkeslivserfarenhet som krävs för behörighet är inte meritgrundande. Max 10 år får tillgodoräknas och du ska ha arbetat minst halvtid per kalendermånad. Avvikelse kan förekomma, se under respektive kurs eller program. Yrkeslivserfarenheten ska styrkas med tjänstgöringsintyg. Hur intyget ska vara utformat kan du läsa om på sid 13.

Behörighetskrav – Översättningsnyckel

Kurs Programgymnasiet/Komvux	Årskurs Linjegymnasiet	Etapp Komvux
Sv B/Sv2 B	Sv 3 åk H S E N T	Sv etapp 3
Hi A	Hi 3 åk H S N eller 2 åk E T N (med alternativämne Mu So Ep)	Hi etapp 2
Sh A	Sh 1 åk från två- eller treårig linje	Sh etapp 2
En B	En 3 åk H S E N eller 2 åk H He	En etapp 3
C-språk kurs B el språk steg 3	Språk 2 åk B-språk eller 3 åk C-språk	Språk etapp 3
Ma A	Ma 1 åk H S E N T Te eller 2 åk Mu So Ek Du	Ma etapp 2
Ma B	Ma 1 åk H S E N T Te eller 2 åk Mu So Ek Du	Ma etapp 2
Ma C	Ma 3 åk S E N T eller 2 åk Te	Ma etapp 3
Ma D	Ma 3 åk N T	Ma etapp 4
Ma E	Ma 3 åk N T	Ma etapp 4
Fy A	Fy 3 åk N T eller 2 åk Te	Fy etapp 3
Fy B	Fy 3 åk N T	Fy etapp 4
Ke A	Ke 3 åk N eller 2 åk T eller 1 åk TeKe	Ke etapp 3
Ke B	Ke 3 åk N eller 2 åk T eller 1 åk TeKe	Ke etapp 3
Bi A	Bi 2 åk N eller 1 åk T	Bi etapp 2
Bi B	Bi 2 åk N	Bi etapp 2
Nk A	Nk 2 åk H S So Ko Ep eller 1 åk E	Nk etapp 2
Nk B	Nk 2 åk H S So Ko Ep	Nk etapp 3
Id A	Id 3 åk H S E N T eller 2 åk från tvåårig linje	
Id B	Id 3 åk H S E N T eller 2 åk från tvåårig linje	

Förkortningar

E	3-årig ekonomisk linje	Ep	2-årig estetisk-praktisk linje
H	3-årig humanistisk linje	Ko	2-årig konsumtionslinje
N	3-årig naturvetenskaplig linje	Mu	2-årig musiklinje
S	3-årig samhällsvetenskaplig linje	So	2-årig social linje
T	3-årig teknisk linje	Te	2-årig teknisk linje
Du	2-årig drifts- och underhållslinje	TeKe	2-årig teknisk linje, kemiteknisk gren
Ek	2-årig ekonomisk linje	Vd	2-årig vårdlinje